



**Общество с ограниченной ответственностью
«КАДСИТИ»**

Заказчик: Администрация Спасского городского поселения

**ГЕНЕРАЛЬНЫЙ ПЛАН
Спасского городского поселения
п.г.т. Спасск
Таштагольского муниципального района
Кемеровской области**

Экз №

29-2019-ГП

**ТОМ 1. Материалы по обоснованию генерального плана
Спасского городского поселения Спасск**

Новокузнецк, 2019 г.



Общество с ограниченной ответственностью
«КАДСИТИ»

ГЕНЕРАЛЬНЫЙ ПЛАН
Спасского городского поселения
п.г.т. Спасск
Таштагольского муниципального района
Кемеровской области

Экз №

29-2019-ГП

ТОМ 1. Материалы по обоснованию генерального плана
Спасского городского поселения Спасск

Директор ООО «КАДСИТИ» _____

А.В. Процун

Исполнитель

Изм	№док.	Подп.	Дата

СОСТАВ ПРОЕКТА

I. Материалы по обоснованию

Пояснительная записка. Том 1. Материалы по обоснованию

ЧАСТЬ I. АНАЛИЗ ТЕРРИТОРИЙ СПАССКОГО ГОРОДСКОГО ПОСЕЛЕНИЯ, ПРОБЛЕМ И НАПРАВЛЕНИЙ ЕЁ КОМПЛЕКСНОГО РАЗВИТИЯ

Раздел 1. Общие сведения о поселении

Раздел 2. Природные условия

Раздел 3. Зоны с особыми условиями использования территорий

Раздел 4. Земли муниципального образования

ЧАСТЬ II. ОБОСНОВАНИЕ ВАРИАНТОВ РЕШЕНИЯ ЗАДАЧ ТЕРРИТОРИАЛЬНОГО ПЛАНИРОВАНИЯ

Раздел 5. Демографическая ситуация. Прогноз численности населения

Раздел 6. Жилищный фонд и жилищное строительство

Раздел 7. Социальная сфера и культурно-бытовое обслуживание населения

Раздел 8. Производственно-сырьевая база и развитие местной промышленности

Раздел 9. Стратегические направления градостроительного развития Спасского городского поселения

Раздел 10. Планировочная организация территории

Раздел 11. Инженерная инфраструктура

Раздел 12. Транспортная инфраструктура

Раздел 13. Озеленение и рекреация

ЧАСТЬ III. ОХРАНА ОКРУЖАЮЩЕЙ СРЕДЫ (ЭКОЛОГИЧЕСКОЕ СОСТОЯНИЕ ПРИРОДНОЙ СРЕДЫ И МЕРОПРИЯТИЯ ПО ЕЁ ОХРАНЕ)

Раздел 14. Состояние окружающей среды на территории Спасского городского поселения

Раздел 15. Эколого-градостроительные мероприятия

ЧАСТЬ IV. ПЕРЕЧЕНЬ И ХАРАКТЕРИСТИКА ОСНОВНЫХ ФАКТОРОВ РИСКА ВОЗНИКНОВЕНИЯ ЧРЕЗВЫЧАЙНЫХ СИТУАЦИЙ ПРИРОДНОГО И ТЕХНОГЕННОГО ХАРАКТЕРА

Раздел 16. Чрезвычайные ситуации природного характера

Раздел 17. Чрезвычайные ситуации техногенного характера

Раздел 18. Пожарная безопасность

Раздел 19. Риски возникновения биолого-социальных чрезвычайных ситуаций

ЧАСТЬ V. ОСНОВНЫЕ ТЕХНИКО-ЭКОНОМИЧЕСКИЕ ПОКАЗАТЕЛИ ГЕНЕРАЛЬНОГО ПЛАНА СПАССКОГО ГОРОДСКОГО ПОСЕЛЕНИЯ

Согласовано

Взам. Инв. №

Подп. и дата

Инв. № подл.

Изм.	Кол.уч	Лист	№ док	Подп.	Дата

29-2019-ГП

Лист

2

Графические материалы первой части проекта:

- 1. Карта расположения населенных пунктов в границах Спасского городского поселения;
- 2. Карта границ зон с особыми условиями использования территории в границах Спасского городского поселения;
- 3. Карта расположения объектов культурного наследия в границах Спасского городского поселения.

II. Утверждаемая часть генерального плана.

Положения о территориальном планировании

Пояснительная записка. Том 2. Утверждаемая часть генерального плана Спасского городского поселения п.г.т. Спасск

Раздел 1. Общие сведения о Спасском городском поселении.

Раздел 2. Общие сведения о п.г.т. Спасск.

Раздел 3. Планировочная структура п.г.т. Спасск и функциональное зонирование его территории.

Раздел 4. Основные мероприятия по развитию инженерной инфраструктуры.

Раздел 5. Основные мероприятия по развитию транспортной инфраструктуры.

Раздел 6. Основные мероприятия по инженерной защите и подготовке территории.

Раздел 7. Основные мероприятия по озеленению территории и рекреации.

Раздел 8. Оценка воздействия на окружающую среду и мероприятия по ее охране.

Приложение 1. Описание местоположения границ населенного пункта п.г.т. Спасск.

Приложение 2. Описание местоположения границ населенного пункта п. Усть-Уруш.

Приложение 3. Описание местоположения границ населенного пункта п. Турла.

Приложение 4. Описание местоположения границ населенного пункта п. Тарлашка.

Согласовано

Взам. Инв. №

Подп. и дата

Инв. № подл.

Изм.	Кол.уч	Лист	№док	Подп.	Дата	29-2019-ГП	Лист
							3

Графические материалы второй части проекта:

1. Карта планируемого размещения объектов местного значения в п.г.т. Спасск;
2. Карта границ населенного пункта п.г.т. Спасск;
3. Карта функциональных зон Спасского городского поселения;
4. Карта функциональных зон п.г.т. Спасск.
5. Карта планируемого размещения объектов местного значения в п. Усть-Уруш;
6. Карта границ населенного пункта п. Усть-Уруш;
7. Карта функциональных зон п. Усть-Уруш.
8. Карта планируемого размещения объектов местного значения в п. Турла;
9. Карта границ населенного пункта п. Турла;
10. Карта функциональных зон п. Турла.
11. Карта планируемого размещения объектов местного значения в п. Тарлашка;
12. Карта границ населенного пункта п. Тарлашка;
13. Карта функциональных зон п. Тарлашка.

Согласовано		

Инв. № подл.	Подп. и дата	Взам. Инв. №						

Изм.	Кол.уч	Лист	№ док	Подп.	Дата

29-2019-ГП

Содержание

Введение.....8

**ЧАСТЬ I. АНАЛИЗ ТЕРРИТОРИИ СПАССКОГО ГОРОДСКОГО
ПОСЕЛЕНИЯ, ПРОБЛЕМ И НАПРАВЛЕНИЙ ЕЁ КОМПЛЕКСНОГО
РАЗВИТИЯ.9**

РАЗДЕЛ 1. ОБЩИЕ СВЕДЕНИЯ О ПОСЕЛЕНИИ 9

1.1. Краткая историческая справка. 9

1.2. Географическое положение. 10

РАЗДЕЛ 2. ПРИРОДНЫЕ УСЛОВИЯ 12

2.1. Климат. 12

2.2. Геологическое строение территории и рельеф. 14

2.3. Геологическое и гидрологическое строение. 16

2.4. Гидрография. 17

2.5. Полезные ископаемые района. 20

2.6. Растительность и животный мир 22

РАЗДЕЛ 3. ЗОНЫ С ОСОБЫМИ УСЛОВИЯМИ ИСПОЛЬЗОВАНИЯ ТЕРРИТОРИЙ..... 26

3.1. Планировочные ограничения природного характера. 26

3.1.1. Водоохранные зоны и прибрежные защитные полосы 26

3.1.2. Зона санитарной охраны источников питьевого водоснабжения. 29

3.1.3. Инженерно-строительные ограничения. 34

3.2. Планировочные ограничения техногенного характера. 35

3.3. Территории объектов культурного наследия и зоны их охраны 44

РАЗДЕЛ 4. ЗЕМЛИ МУНИЦИПАЛЬНОГО ОБРАЗОВАНИЯ 46

4.1. Территория сельского поселения. 46

4.2. Современное использование территории населенных пунктов. 48

4.2.1. п.г.т. Спасск 48

**ЧАСТЬ II. ОБОСНОВАНИЕ ВАРИАНТОВ РЕШЕНИЯ ЗАДАЧ
ТЕРРИТОРИАЛЬНОГО ПЛАНИРОВАНИЯ. 49**

РАЗДЕЛ 5. ДЕМОГРАФИЧЕСКАЯ СИТУАЦИЯ. ПРОГНОЗ ЧИСЛЕННОСТИ НАСЕЛЕНИЯ. 49

РАЗДЕЛ 6. ЖИЛИЩНЫЙ ФОНД И ЖИЛИЩНОЕ СТРОИТЕЛЬСТВО 54

РАЗДЕЛ 7. СОЦИАЛЬНАЯ СФЕРА И КУЛЬТУРНО-БЫТОВОЕ ОБСЛУЖИВАНИЕ
НАСЕЛЕНИЯ..... 59

7.1. Система здравоохранения. 59

7.2. Система образования. 59

7.3. Культура. 60

Согласовано

Взам. Инв. №

Подп. и дата

Инв. № подл.

Изм.	Кол.уч	Лист	Недок	Подп.	Дата

7.4. Физическая культура и спорт.....	61
7.5. Потребительский рынок.....	62
7.6. Развитие культурно-бытового обслуживания населения и зон общественно-деловой застройки.....	62

РАЗДЕЛ 8. ПРОИЗВОДСТВЕННО-СЫРЬЕВАЯ БАЗА И РАЗВИТИЕ МЕСТНОЙ ПРОМЫШЛЕННОСТИ.....	65
8.1. Хозяйственный комплекс.....	65
8.2. Основные направления развития местной промышленности.....	61

РАЗДЕЛ 9. СТРАТЕГИЧЕСКИЕ НАПРАВЛЕНИЯ ГРАДОСТРОИТЕЛЬНОГО РАЗВИТИЯ СПАССКОГО ГОРОДСКОГО ПОСЕЛЕНИЯ.....	66
9.1. Основные принципы градостроительной политики.....	66
9.2. Концепция территориального развития сельского поселения. Предложения по территориальному планированию.....	67
9.3. Перераспределение земельных ресурсов.....	68

РАЗДЕЛ 10. ПЛАНИРОВОЧНАЯ ОРГАНИЗАЦИЯ ТЕРРИТОРИИ.....	69
10.1. Планировочная структура сельского поселения.....	69
10.2. Развитие и совершенствование функционального зонирования и планировочной структуры поселения.....	70

РАЗДЕЛ 11. ИНЖЕНЕРНАЯ ИНФРАСТРУКТУРА.....	74
11.1. Электроснабжение.....	74
11.2. Связь и информатизация.....	75
11.3. Водоснабжение и водоотведение.....	75
11.3.1. Пожаротушение.....	76
11.3.2 Зоны санитарной охраны.....	76
11.4. Теплоснабжение.....	77
11.5 Инженерная подготовка территории.....	77

РАЗДЕЛ 12. ТРАНСПОРТНАЯ ИНФРАСТРУКТУРА.....	79
--	-----------

РАЗДЕЛ 13. ОЗЕЛЕНЕНИЕ И РЕКРЕАЦИЯ.....	81
---	-----------

ЧАСТЬ III. ОХРАНА ОКРУЖАЮЩЕЙ СРЕДЫ (ЭКОЛОГИЧЕСКОЕ СОСТОЯНИЕ ПРИРОДНОЙ СРЕДЫ И МЕРОПРИЯТИЯ ПО ЕЕ ОХРАНЕ).84

РАЗДЕЛ 14 СОСТОЯНИЕ ОКРУЖАЮЩЕЙ СРЕДЫ НА ТЕРРИТОРИИ СПАССКОГО ГОРОДСКОГО ПОСЕЛЕНИЯ.....	84
14.1. Охрана атмосферного воздуха.....	86
14.2. Охрана и восстановление водных объектов.....	86
14.3. Состояние почв.....	87
14.4. Санитарная очистка территории.....	88

Согласовано			

Взам. Инв. №

Подп. и дата

Инв. № подл.

Изм.	Кол.уч	Лист	Подп.	Дата	

ВВЕДЕНИЕ

Территориальное планирование, к которому относится и Генеральный план Спасского городского поселения, в соответствии с Градостроительным Кодексом РФ, направлено на определение назначения территории, исходя из совокупности социальных, экономических, экологических и иных факторов в целях обеспечения устойчивого развития территории, развития инженерной, транспортной и социальной инфраструктур, обеспечения учета интересов граждан и их объединений, субъектов Российской Федерации, муниципальных образований.

Генеральный план является долгосрочной стратегической программой развития поселения на перспективу, а также основой для разработки правил землепользования и застройки, проектов планировки и межевания отдельных территорий поселения, транспортных и инженерных схем.

Прогноз развития поселения и определение функционального зонирования помогут перейти к правовому регулированию и правовому зонированию, которые служат механизмом развития поселения.

Административным центром Спасского городского поселения является п.г.т. Спасск.

В данном проекте генерального плана Спасского городского поселения в качестве исходного года проектировки принят 2019 год, расчетный срок проекта 2039 год.

В основу опорного плана положены картографические материалы и данные, предоставленные службами и Администрацией Спасского городского поселения и Таштагольского муниципального района в 1986... 2019 году.

Согласовано		

Взам. Инв. №

Подп. и дата

Инв. № подл.

Изм.	Кол.уч	Лист	№док	Подп.	Дата

29-2019-ГП

Лист

8

ЧАСТЬ I. АНАЛИЗ ТЕРРИТОРИИ СПАССКОГО ГОРОДСКОГО ПОСЕЛЕНИЯ, ПРОБЛЕМ И НАПРАВЛЕНИЙ ЕЁ КОМПЛЕКСНОГО РАЗВИТИЯ

РАЗДЕЛ 1. ОБЩИЕ СВЕДЕНИЯ О ПОСЕЛЕНИИ

1.1. Краткая историческая справка

Спасское городское поселение – муниципальное образование в юго-западной части Таштагольского района Кемеровской области. Образовано 17 декабря 2004 года в соответствии с Законом Кемеровской области № 104-ОЗ, Площадь территории составляет 1518,1 Га. . Граничит: на западе и севере — с Каларским сельским поселением, на северо-востоке — с Таштагольским городским поселением, на востоке — с Кызыл-Шорским сельским поселением, на юге — с Коуринским сельским поселением.

В состав Спасского городского поселения входят четыре населенных пунктов с постоянным проживанием населения: п.г.т. Спасск, поселки Тарлашка, Турла, Усть-Уруш. Поселки Усть-Уруш, Тарлашка, Турла располагаются в долине реки Кондома, юго-западнее г. Таштагола.

Основная часть населения - русские, небольшая часть населения – шорцы. Численность населения на 2017 год составляла 1 720 человек. Жители заняты, в основном, охотой и сельским хозяйством – выращиванием на приусадебных участках овощей, фруктов и ягод, на частных подворьях выращивают крупный рогатый скот. Посёлок городского типа Спасск является административным центром Спасского городского поселения. Он основан в 1845 году. Расположен на реке Кондоме, в 9 км вниз по течению от Таштагола. Посёлок разделен рекой Кондома.

Объектами культуры и образования Спасского городского поселения являются: 1 общеобразовательная школа №13, Дом культуры «Юность», амбулатория, 2 детских дошкольных учреждения – детский сад №21 «Светлячок» и детский дом №1 «Родник», стадион, воркаут (площадка для занятий уличной физкультурой), 2 детские спортивные площадки, 2 детские игровые площадки, расположенные в п.г.т. Спасск.

Согласовано

Взам. Инв. №

Подп. и дата

Инв. № подл.

Изм.	Кол.уч	Лист	№док	Подп.	Дата

29-2019-ГП

Лист

9

Для отопления частного сектора и зданий муниципальных учреждений имеется котельная. Для подачи воды в эти здания имеется водонасосная станция.

К объектам культурного наследия относится Мемориал Великой Отечественной войны и монумент «150 лет прииску «Алтайский», Православный храм Святого Благоверного Великого Князя Александра Невского.

Объекты торговли и обслуживания населения на территории Спасского городского поселения расположены только в п.г.т.Спасск. Такими являются: отделение Сбербанка РФ, отделение Почты России №652980, 5 магазинов: «Виктория», «Подсолнух», «Голубь», «Рябинушка», «Спасск-хлеб», из них 1 шт. - не продуктовый магазин: «Голубь».

Значимым объектом транспортной инфраструктуры поселения является подвисяной мост через р.Кондому, связывающий правый и левый берег п.г.т.Спасск. Придорожная инфраструктура – кафе, АЗС – в поселении отсутствуют.

Объектом туризма на территории Спасского городского поселения является природное явление, названное «Спасские дворцы», представляющее из себя причудливое нагромождение гранитных скал.

Полезные ископаемые и ресурсы поселения: россыпное золото, железная, марганцевая руда. Сотовая мобильная связь представлена операторами, «МТС» «Билайн» и «Теле-2».

1.2. Географическое положение

Спасское городское поселение входит в состав Таштагольского муниципального района Кемеровской области и расположено в юго-западной его части.

Согласовано

Взам. Инв. №

Подп. и дата

Инв. № подл.

Изм.	Кол.уч	Лист	№док	Подп.	Дата

29-2019-ГП

Лист

10

Административным центром Спасского городского поселения является посёлок городского типа Спасск.

Спасское городское поселение сообщается автомобильной дорогой с г.Таштагол.

Схема расположения Таштагольского муниципального района на карте Кемеровской области показана на рисунке 1.2.1

СХЕМА РАЙОНОВ КЕМЕРОВСКОЙ ОБЛАСТИ



Рис.1.2.1. Схема расположения Таштагольского муниципального района на территории Кемеровской области

Схема расположения Спасского городского поселения и населенных

Согласовано	

Взам. Инв. №

Подп. и дата

Инв. № подл.

Изм.	Кол.уч	Лист	№док	Подп.	Дата

29-2019-ГП

пунктов на территории Таштагольского муниципального района показана на рисунке 1.2.2.

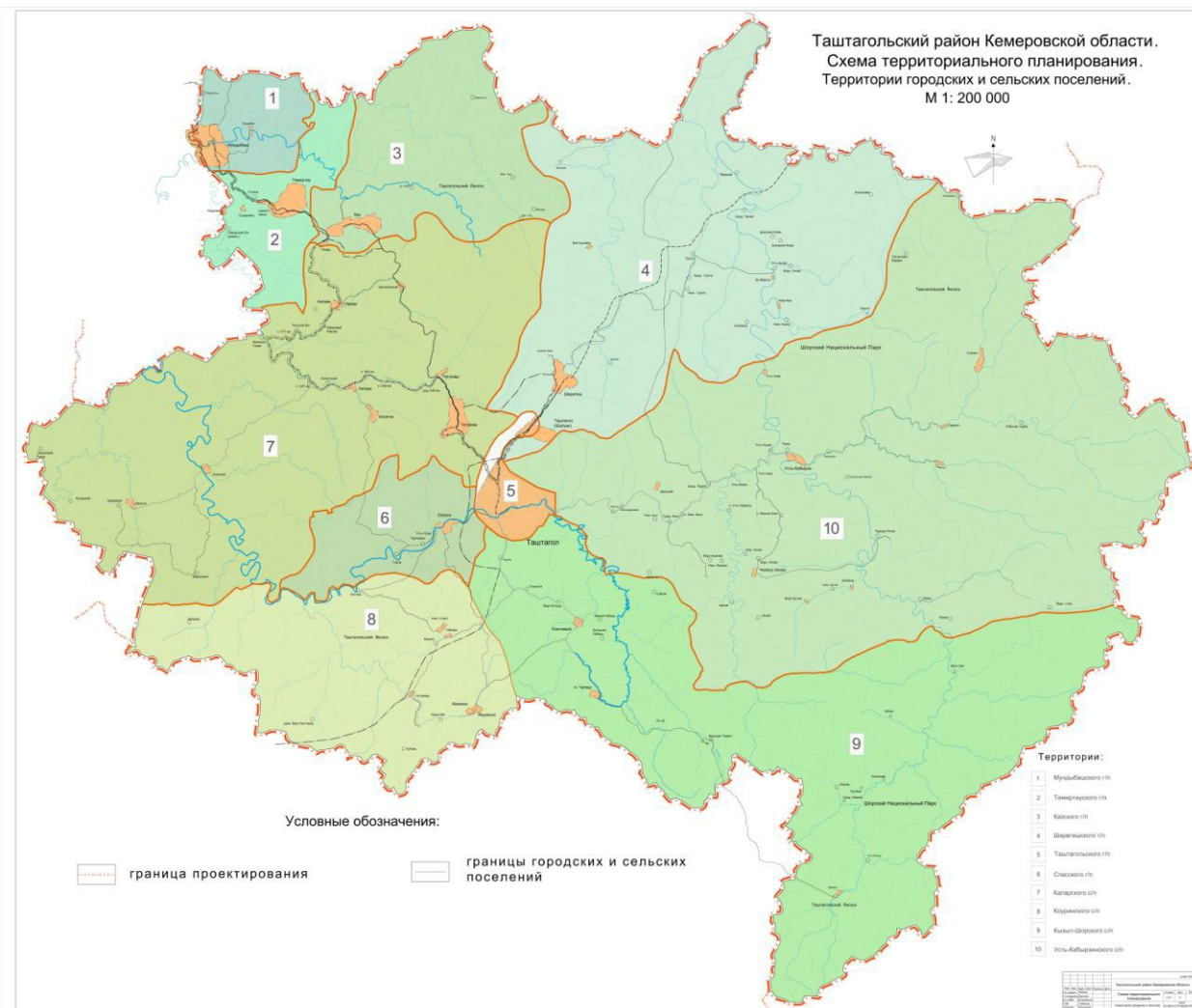


Рис.1.2.2. Схема расположения Спасского городского поселения (6) на территории Таштагольского района Кемеровской области.

РАЗДЕЛ 2. ПРИРОДНЫЕ УСЛОВИЯ

2.1. Климат

Климат в Спасском городском поселении, как и во всем Таштагольском районе, квалифицируется как резко континентальный с большим перепадом среднемесячных и среднесуточных температур. Зимой преобладает ясная, умеренно-морозная погода без ветра.

Зимние периоды протекают при значительных отрицательных температурах, среднемесячные показатели термометров в январе -20,5...-21,5

Согласовано

Взам. Инв. №

Подп. и дата

Инв. № подл.

Изм.	Кол.уч	Лист	№док	Подп.	Дата

29-2019-ГП

Лист

12

градусов Цельсия. Отмечается большое количество солнечных и ясных дней, в такие дни столбики термометров в ночные часы способны опускаться и до -45 и ниже. Основная масса ветряных и метельных дней приходится на декабрь и конец февраля. Первый снег появляется обычно в сентябре, устойчивый снежный покров ложится, как правило, к ноябрю и держится до конца апреля, что так привлекает горнолыжников. Высота снежного покрова в речных долинах достигает 2-2,5 метра, в горах иногда превышает 3 метра. Средняя температура января составляет минус 17 градусов Цельсия. Лето умеренно теплое и короткое, но влажное, осадков выпадает в два раза больше, чем зимой. Средняя температура июля составляет +18,5 градусов.

Большая часть дождей и гроз приходится на вторую половину лета. Осенний период непродолжительный, отличается неустойчивой и ветряной погодой, уже к середине октября температуры могут уверенно держаться на отрицательных значениях. Среднемесячные температуры в июле +18...+19 градус. Неприятными сюрпризами являются поздние весенние и ранние осенние заморозки, а так же суховейные явления в теплый период. За год на территорию района выпадает до 350 мм осадков. Большой частью осадки представлены в виде кратковременных проливных дождей.

Климатическая карта Таштагольского района в составе Кемеровской области представлена на рис.2.1.1.

Согласовано		

Инв. № подл.	Подп. и дата	Взам. Инв. №						

Изм.	Кол.уч	Лист	№док	Подп.	Дата

КЛИМАТИЧЕСКАЯ КАРТА

Масштаб 1 : 2 500 000

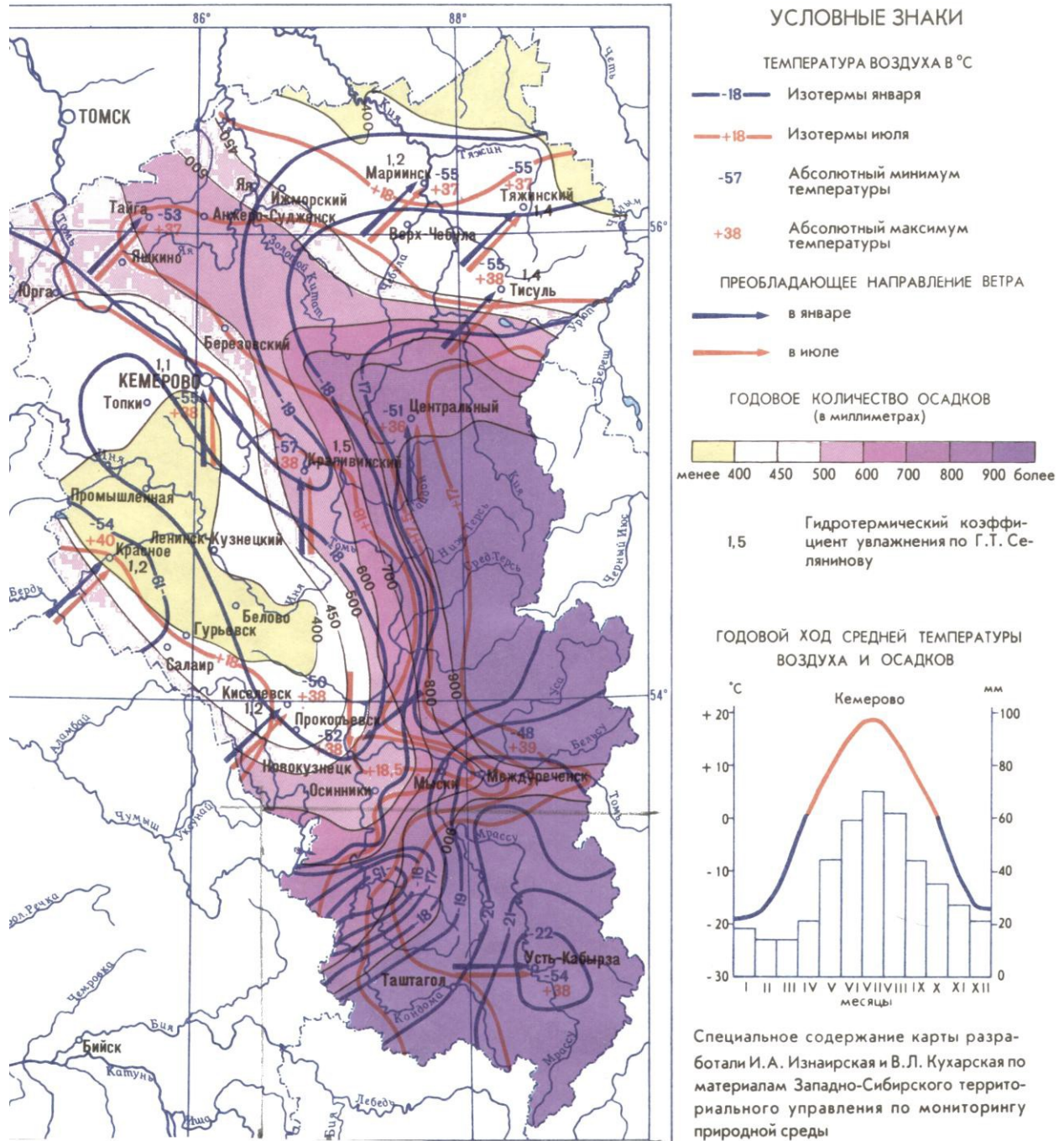


Рис. 2.1.1. Климатическая карта Таштагольского района в составе Кемеровской области

2.2. Геологическое строение территории и рельеф

Таштагольский район занимает южную часть Кемеровской области, где сходятся в сложный узел хребты Северо-Восточного Алтая, Кузнецкого Алатау и Салаирского кряжа. За удивительную красоту природы этот благодатный край часто называют Сибирской Швейцарией.

Согласовано

Взам. Инв. №

Подп. и дата

Инв. № подл.

Изм.	Кол.уч	Лист	Подок	Подп.	Дата
------	--------	------	-------	-------	------

Современный рельеф Таштагольского района (см. рис. 2.2.1.) образовался в результате длительного разрушения пород и постепенного поднятия всей территории. Это горы средней высоты, преимущественно 500—800 метров. На формирование рельефа основное влияние оказали текучие воды, колебания зимних и летних температур, химические и физические процессы выветривания. В результате образовались узкие речные долины со скалистыми берегами, мягкие очертания вершин, многочисленные пещеры и гроты. Наивысшая точка Таштагольского района – гора Мустаг (Ледяная гора) – крупный гранитный массив, протянувшийся с юго-запада на северо-восток более чем на 25 км. Под воздействием выветривания здесь образовались скалы, похожие на горбы верблюдов, пики средневековых дворцов, петушиный гребень. Кроме Мустага над хвойной тайгой поднимаются заснеженные вершины Патына, Улутага, Кубеза, Темиртау (Железной горы), Зелёной, Куль-Тайги. Почти на всех из них зимой катаются горнолыжники, а летом их покоряют альпинисты.

Горные массивы прорезаны чистыми и прозрачными до дна реками с глубокими руслами. Главные из них – Кондома, Мундыбаш, Мрассу, Пызас.

Глубина залегания грунтовых вод 5-20 м и более.

Согласовано		

Инв. № подл.	Подп. и дата	Взам. Инв. №						

Изм.	Кол.уч	Лист	№док	Подп.	Дата

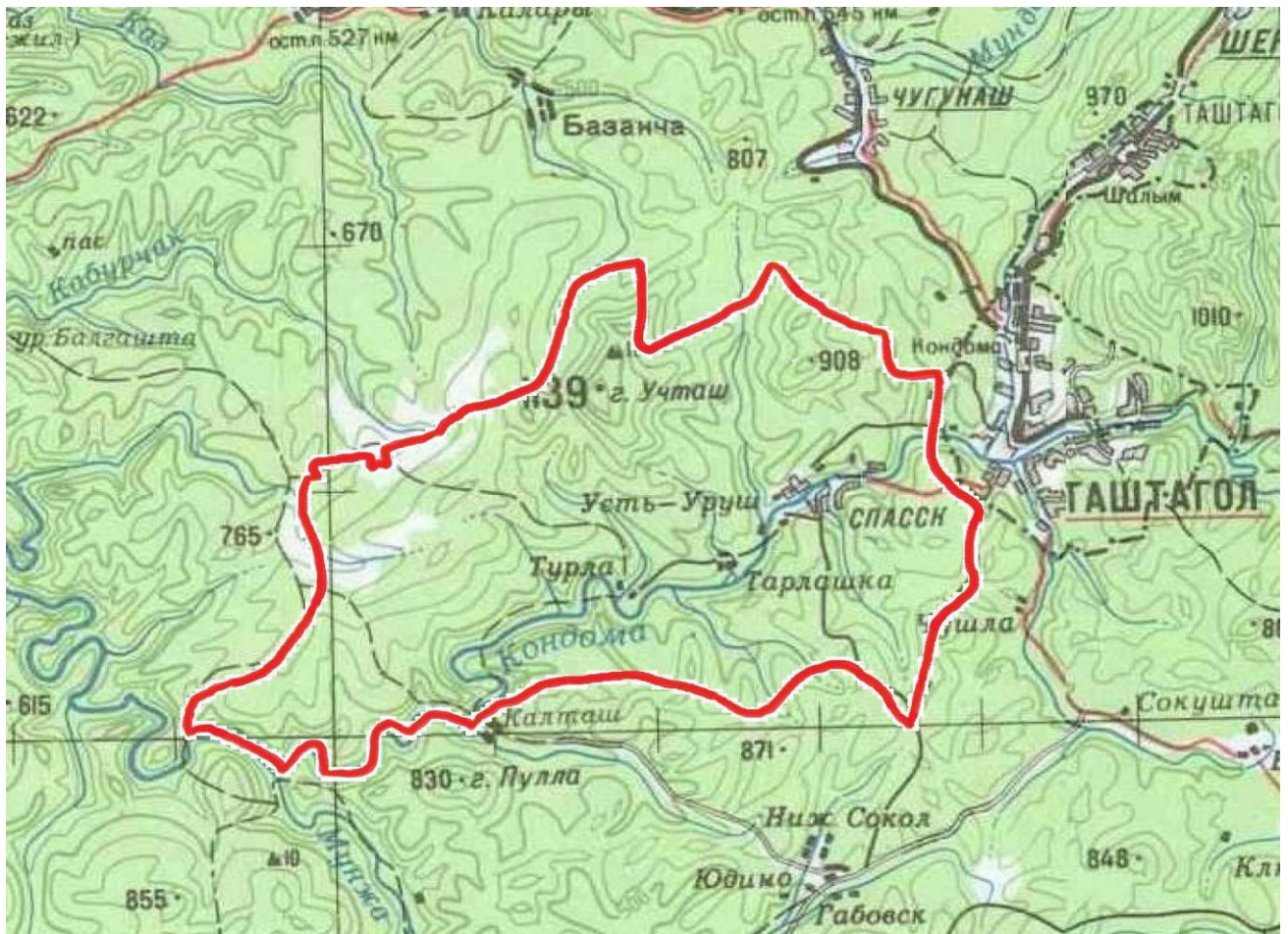


Рис. 2.2.1. Физическая карта Спасского городского поселения (выделено красным цветом) в составе Таиштагольского района Кемеровской области

2.3. Геологическое и гидрологическое строение

Подземные воды в пределах Кемеровской области распространены довольно широко и интенсивно используются для водоснабжения населения и промышленных предприятий питьевыми водами. В то же время водоносный комплекс, как ни один из немногих, испытывает значительную (максимальную) техногенную нагрузку, что связано с разработкой месторождений угля.

В естественных условиях (ненарушенное состояние) подземные воды комплекса пресные гидрокарбонатные кальциевые, реже натриевые, с минерализацией по сухому остатку 0,3-0,5 г/л, от умеренно-жестких до жестких (жесткость 3,8-8,8 ммоль/л), с содержанием железа 0,16-0,32 мг/л, марганца - 0,007-0,4 мг/л (4 ПДК). Азотистые соединения, токсикологические и специфические компоненты (медь, цинк, сурьма, бериллий, литий, свинец,

Согласовано

Взам. Инв. №

Подп. и дата

Инв. № подл.

Изм.	Кол.уч	Лист	№ док	Подп.	Дата

29-2019-ГП

Лист

16

ртуть, кадмий, фенолы и нефтепродукты) или не обнаружены, или их содержание на несколько порядков ниже ПДК. По сравнению с 2007 годом в подземных водах каких-либо существенных изменений не зарегистрировано. Содержание макро- и микрокомпонентов не превышало нормативных значений ПДК.

Девонский водоносный комплекс на территории Кузнецкой ГСО используется для водоснабжения в основном на северо-западе области. В естественном состоянии подземные воды гидрокарбонатные кальциево-магниевого, реже кальциево-натриевого, с минерализацией по сухому остатку 0,5-0,6 г/л, умеренно-жесткие (жесткость 4-9 ммоль/л). Содержание макро- и микрокомпонентов не превышало нормы ПДК по СанПиН 2.1.4.1047-01. За прошедший период качество подземных вод не претерпело каких-либо существенных изменений.

2.4. Гидрография

Реки замерзают в середине ноября и вскрываются во второй половине апреля. Толщина льда 1 метр. Весенний паводок держится до начала июля. Питание рек смешанное. Весенний паводок начинается в конце апреля, одновременно с ледоходом. Наибольший подъем уровня воды в июне. Спад воды происходит медленно и продолжается до второй половины июля. Ледостав начинается в первой декаде ноября.

В меженный период питание рек определяется режимом грунтовых вод и большим количеством осадков, вызывающих резкие подъемы уровня воды. Зимний режим рек характеризуется наличием наледей, полыней, заторов. Зимой реки получают исключительно-грунтовое питание.

Гидрографическая сеть Спасского городского поселения представлена р. Кондома, р.Уруш, р.Кабарзинка, р.Тарлашка, р.Тайлепка и ручьями Бортинский и др.

Согласовано	

Взам. Инв. №

Подп. и дата

Инв. № подл.

Изм.	Кол.уч	Лист	№ док	Подп.	Дата

29-2019-ГП

Лист

17

Краткая гидрологическая характеристика рек приведена в таблице 2.4.1.

Таблица 2.4.1.

№ п/п	Наименование рек и ручьев	A, км ²	h, км	Q _{расч} , 1%, м ³ /с	Н ггв 1% в км	i водотока в ‰	В в м	Охранная зона в м
1	2	3	4	5	6	7	8	9
1.	р. Кондома	842	74	518	480	-	-	200
2.	р. Уруш	62,2	13,1	195,5	1,4	6	20	100
3.	р. Кабарзинка	17	9	93	1,25	16	6	50
4.	Тарлашка	13,5	6	90	1,1	25	4	50
5.	Тайлепка	5	4,1	33	0,9	20	4	50
6.	Боргинский	6,3	4,5	41,6	10	40	4	50

По степени обеспеченности ресурсами поверхностных вод район относится к наиболее обеспеченному ресурсами поверхностных вод.

Вскрываются реки в среднем в конце второй, начале третьей декады апреля, спустя 5-10 дней после начала подъема уровня воды, а полностью очищаются ото льда в последних числах апреля. Половодье длится около 10-15 дней. Возможные заторы изо льда во время половодья на реках Таштагольского района отмечены на рис. 2.4.1.

Согласовано

Взам. Инв. №

Подп. и дата

Инв. № подл.

29-2019-ГП

Лист

18

Изм. Кол.уч Лист Недок Подп. Дата

Карта – схема возможных заторов на реках Таштагольского района

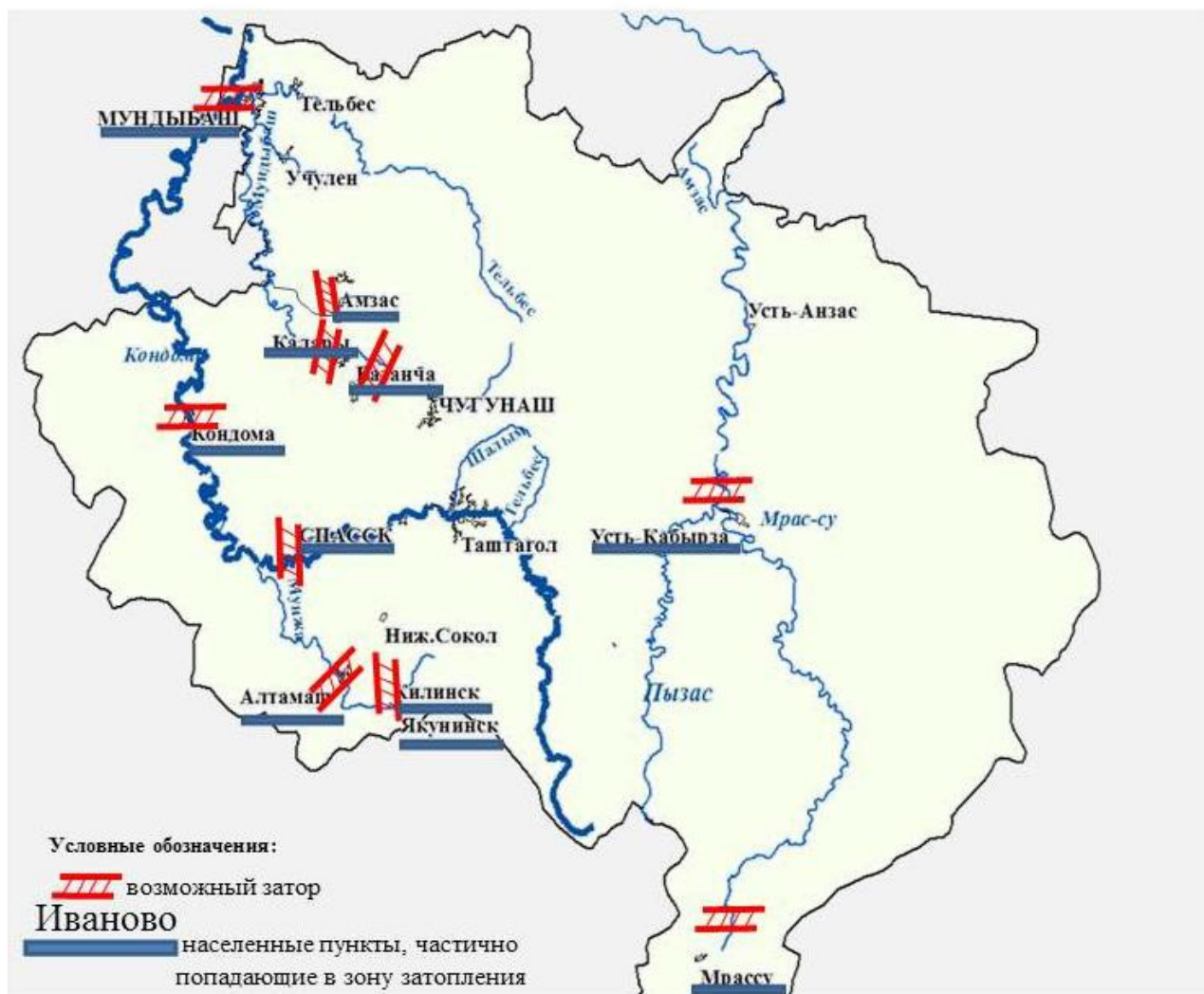


Рис. 2.4.1. Карта-схема возникновения возможных ледовых заторов на реках Таштагольского района

Согласовано

Взам. Инв. №

Подп. и дата

Инв. № подл.

Изм.	Кол.уч	Лист	№ док	Подп.	Дата

29-2019-ГП

Лист

19

Населенные пункты, отсекаемые во время весеннего половодья



ТАШТАГОЛЬСКИЙ РАЙОН

Сельские поселения, недоступные до 3 – 5 суток, в связи с разливом весенних талых вод:

Коуринское сельское поселение.
Кызыл - Шорское сельское поселение.
Каларское сельское поселение.

Населенные пункты традиционно недоступные в связи с разливом весенних талых вод:

Спасское городское поселение.
Шерегешское городское поселение.
Усть – Кабырзинское сельское поселение.
Кызыл – Шорское сельское поселение.

Территориальный центр мониторинга и прогнозирования ЧС 75-67-38

15

Рис. 2.4.2. Карта-схема расположения населённых пунктов, отсекаемых во время весеннего половодья в Таштагольском районе и Спасском городском поселении в том числе

2.5. Полезные ископаемые района

В недрах Таштагольского района Кемеровской области обнаружены разнообразные полезные ископаемые: железные и полиметаллические руды, золото, магнезиты, каменные угли, фосфориты, медные и молибденовые руды, строительный камень и другие минеральные ресурсы. По сочетанию и наличию природных богатств район можно назвать уникальным. На территории Спасского городского поселения (граница выделена красным цветом) полезные ископаемые представлены, в основном, железными, марганцевыми рудами и золотом.

Состав полезных ископаемых района представлен на рис.2.5.1.

Согласовано

Взам. Инв. №

Подп. и дата

Инв. № подл.

Изм.	Кол.уч	Лист	№ док	Подп.	Дата

29-2019-ГП

Лист

20

ПОЛЕЗНЫЕ ИСКОПАЕМЫЕ



Рис. 2.5.1. Состав полезных ископаемых Таштагольского района в составе Кемеровской области и Спасского городского поселения в том числе (выделено красным цветом)

Объектов нераспределенного фонда недр на территории Спасского городского поселения не установлено.

Согласовано

Взам. Инв. №

Подп. и дата

Инв. № подл.

Изм.	Кол.уч	Лист	№док	Подп.	Дата

2.6. Растительность и животный мир

Растительность района весьма многообразна. На горных вершинах встречаются растения тундры и альпийских лугов, среднегорье и низкогорье поросло «чернью» — пихтово-осиновыми лесами с высокотравьем и реликтовыми растениями. Предгорья и межгорные котловины заняты растительностью степей и лесостепей.

Карта растительности представлена на рис.2.6.1.



Рис. 2.6.1. Карта растительности Кемеровской области и Спасского городского поселения в том числе (выделено красным цветом).

Согласовано

Взам. Инв. №

Подп. и дата

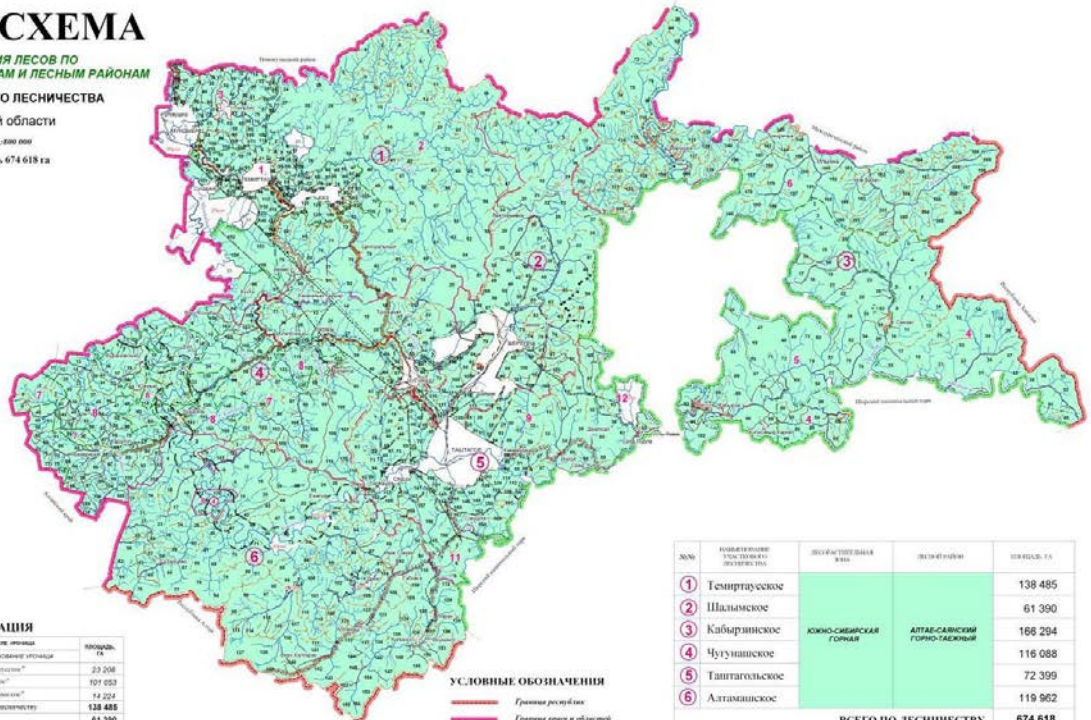
Инв. № подл.

Изм.	Кол.уч	Лист	Подок	Подп.	Дата

На территории Спасского городского поселения лесные угодья не выделены (см. рис. 2.6.2.)

КАРТА-СХЕМА

РАСПРЕДЕЛЕНИЯ ЛЕСОВ ПО
ЛЕСОРАСТИТЕЛЬНЫМ ЗОНАМ И ЛЕСНЫМ РАЙОНАМ
ТАШТАГОЛЬСКОГО ЛЕСНИЧЕСТВА
Кемеровской области
Масштаб 1:600 000
Общая площадь 674 618 га



№№	НАИМЕНОВАНИЕ РАЙОНОВ ЛЕСНИЧЕСТВА	в том числе участки		ПЛОЩАДЬ, га
		№№	наименование участка	
1	Темртгауское	1	"Темртгауское"	23 200
		2	"Алексеевское"	107 053
		3	"Мельничинское"	12 224
Итого по участковому делению				138 485
2	Шальмское	4	"Шальмское"	61 390
		5	"Шальмское"	44 142
3	Кабырнское	6	"Кабырнское"	47 292
		7	"Кабырнское"	74 870
		8	"Кабырнское"	74 870
Итого по участковому делению				166 294
4	Чугуанское	9	"Чугуанское"	72 030
		10	"Чугуанское"	44 050
Итого по участковому делению				116 088
5	Таштагольское	11	"Таштагольское"	51 859
		12	"Таштагольское"	12 015
		13	"Таштагольское"	3 528
6	Алтамашское	14	"Алтамашское"	2 297
		15	"Алтамашское"	72 356
Итого по участковому делению				119 962
ВСЕГО ПО ЛЕСНИЧЕСТВУ				674 618

№№	НАИМЕНОВАНИЕ РАЙОНОВ ЛЕСНИЧЕСТВА	РАСПРЕДЕЛЕНИЕ ПО РАЙОНАМ	ПЛОЩАДЬ, га
1	Темртгауское	КУНО-СИБИРСКАЯ ГОРНАЯ	138 485
2	Шальмское		166 294
3	Кабырнское		116 088
4	Чугуанское		72 399
5	Таштагольское		119 962
6	Алтамашское		674 618
ВСЕГО ПО ЛЕСНИЧЕСТВУ			674 618

- УСЛОВНЫЕ ОБОЗНАЧЕНИЯ**
- Границы республик
 - Границы округов и областей
 - Границы районов
 - Границы Шереметьевского лесничества
 - Границы участкового деления
 - Границы участков
 - Автомобильные дороги
 - Железные дороги
 - Железные дороги вверстной линии
 - Водотоки
 - Границы природоохранной зоны
 - Зоны охоты
 - Зоны археологического наследия

Рис. 2.6.2. Карта лесных угодий Таштагольского района и Спасского городского поселения в том числе.

На территории Спасского городского поселения не сформированы лесничества (см. рис. 2.6.3.)

Согласовано

Взам. Инв. №

Подп. и дата

Инв. № подл.

Изм.	Кол.уч	Лист	№док	Подп.	Дата
------	--------	------	------	-------	------

29-2019-ГП

Лист

23

КАРТА-СХЕМА

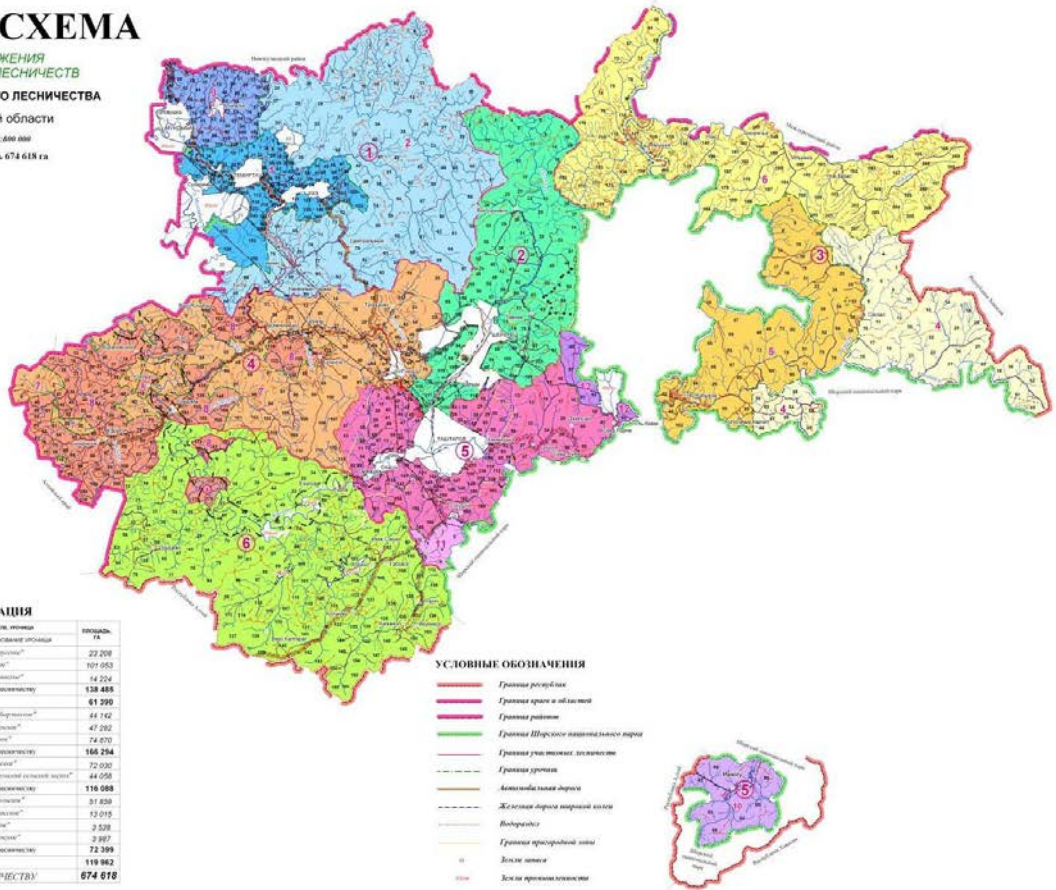
РАСПОЛОЖЕНИЯ
УЧАСТКОВЫХ ЛЕСНИЧЕСТВ

ТАШТАГОЛЬСКОГО РАЙОНА

Кемеровской области

Масштаб 1:600 000

Общая площадь 674 618 га



№№	наименование участкового лесничества	в том числе участки		площадь, га
		№№	наименование участка	
1	Теплузгинское	1	"Теплузгинское"	22 208
		2	"Мокшанское"	107 053
		3	"Кабайринское"	14 214
Итого по участковому лесничеству				143 475
2	Шальское	5	"Шальское"	61 290
3	Кабайринское	4	"Берег Кабайринский"	66 142
		5	"Кабайринское"	47 252
		6	"Курганское"	74 672
Итого по участковому лесничеству				188 066
4	Чузуковское	7	"Чузуковское"	72 030
		8	"Таштагольское лесничейский участок"	44 058
		9	"Таштагольское лесничейский участок"	110 980
Итого по участковому лесничеству				227 068
5	Таштагольское	10	"Таштагольское"	51 859
		11	"Берег Армавский"	13 015
		12	"Валовское"	3 528
6	Алдановское	13	"Кабайринское"	2 987
		14	"Кабайринское"	72 399
		15	"Алдановское"	119 982
ВСЕГО ПО ЛЕСНИЧЕСТВУ				674 618

УСЛОВНЫЕ ОБОЗНАЧЕНИЯ

- Граница республики
- Граница края и области
- Граница района
- Граница Шершского национального парка
- Граница участкового лесничества
- Граница участка
- Коллективная лесная дача
- Железные дороги и станции
- Выбросы
- Граница природной зоны
- Дельта реки
- Лес на территории заповедника

Рис. 2.6.3. Карта лесничеств Таштагольского района и Спасского городского поселения в том числе.

Из крупных животных обитают лось и марал, косуля сибирская и северный олень, последний встречается только в горах Кузнецкого Алатау. Из хищных наиболее характерны бурый медведь, рысь, россомаха. Промысловое значение имеют белка, ондатра, из птиц — глухарь, рябчик, тетерев. На приведенном рис. 2.6.4. указаны места наиболее частого появления медведей на территории Кемеровской области.

Согласовано

Взам. Инв. №

Подп. и дата

Инв. № подл.

Изм.	Кол.уч	Лист	№ док	Подп.	Дата

29-2019-ГП

Лист

24



Рис.2.6.4. Места наиболее частого появления медведей на территории Кемеровской области.

Согласовано	

Взам. Инв. №

Подп. и дата

Инв. № подл.

Изм.	Кол.уч	Лист	Недок	Подп.	Дата

29-2019-ГП

Лист

25

РАЗДЕЛ 3. ЗОНЫ С ОСОБЫМИ УСЛОВИЯМИ ИСПОЛЬЗОВАНИЯ ТЕРРИТОРИЙ.

В целях обеспечения благоприятной среды жизнедеятельности и защиты природных ресурсов (водных, минеральных, лесных) устанавливается ряд ограничений.

3.1. Планировочные ограничения природного характера.

Приняты следующие планировочные ограничения природного характера:

- водоохранные зоны и прибрежные защитные полосы;
- зона санитарной охраны источников питьевого водоснабжения;
- инженерно-строительные ограничения.

3.1.1. Водоохранные зоны и прибрежные защитные полосы.

В соответствии со ст.65 Водного Кодекса РФ водоохранными зонами являются территории, которые примыкают к береговой линии морей, рек, ручьев, каналов, озер, водохранилищ и на которых устанавливается специальный режим осуществления хозяйственной и иной деятельности в целях предотвращения загрязнения, засорения, заиления указанных водных объектов и истощения их вод, а также сохранения среды обитания водных биологических ресурсов и других объектов животного и растительного мира.

В границах водоохранных зон устанавливаются прибрежные защитные полосы, на территориях которых вводятся дополнительные ограничения хозяйственной и иной деятельности.

За пределами территорий городов и других населенных пунктов ширина водоохранной зоны рек, ручьев, каналов, озер, водохранилищ и ширина их прибрежной защитной полосы устанавливаются от соответствующей береговой линии, а ширина водоохранной зоны морей и ширина их прибрежной защитной полосы – от линии максимального прилива. При наличии ливневой канализации и набережных границы прибрежных защитных полос этих водных объектов совпадают с парапетами набережных, ширина водоохранной зоны на таких территориях устанавливается от парапета набережной.

Согласовано		

Взам. Инв. №

Подп. и дата

Инв. № подл.

Изм.	Кол.уч	Лист	№док	Подп.	Дата

29-2019-ГП

Лист

26

Ширина водоохранной зоны рек или ручьев устанавливается от их истока для рек или ручьев протяженностью:

- 1) до десяти километров – в размере 50 метров;
- 2) от десяти до пятидесяти километров – в размере 100 метров;
- 3) от пятидесяти километров и более – в размере 200 метров.

Для реки, ручья протяженностью менее 10 километров от истока до устья водоохранная зона совпадает с прибрежной защитной полосой. Радиус водоохранной зоны для истоков реки, ручья устанавливается в размере 50 метров.

Ширина водоохранной зоны озера, водохранилища, за исключением озера, расположенного внутри болота, или озера, водохранилища с акваторией менее 0,5 квадратного километра, устанавливается в размере 50 метров. Ширина водоохранной зоны водохранилища, расположенного на водотоке, устанавливается равной ширине водоохранной зоны этого водотока.

Водоохранные зоны магистральных или межхозяйственных каналов совпадают по ширине с полосами отводов таких каналов.

Водоохранные зоны рек, их частей, помещенных в закрытые коллекторы, не устанавливаются.

Ширина прибрежной защитной полосы устанавливается в зависимости от уклона берега водного объекта и составляет тридцать метров для обратного или нулевого уклона, сорок метров для уклона до трех градусов и пятьдесят метров для уклона три и более градуса.

Для расположенных в границах болот проточных и сточных озер и соответствующих водотоков ширина прибрежной защитной полосы устанавливается в размере 50 метров.

Ширина прибрежной защитной полосы озера, водохранилища, имеющих особо ценное рыбохозяйственное значение (места нереста, нагула, зимовки рыб и других водных биологических ресурсов), устанавливается в размере 200 метров независимо от уклона прилегающих земель.

На территориях населенных пунктов при наличии ливневой канализации

Согласовано		

Взам. Инв. №

Подп. и дата

Инв. № подл.

Изм.	Кол.уч	Лист	№док	Подп.	Дата

29-2019-ГП

Лист

27

установленном законодательством РФ.

3.1.2. Зона санитарной охраны источников питьевого водоснабжения.

В соответствии с СанПиН 2.1.4.1110-02 «Зоны санитарной охраны источников водоснабжения и водопроводов питьевого назначения», утвержденными Постановлением Главного государственного санитарного врача РФ от 14.03.2002 источники водоснабжения должны иметь зоны санитарной охраны (ЗСО).

Основной целью создания и обеспечения режима в ЗСО является санитарная охрана от загрязнения источников водоснабжения и водопроводных сооружений, а также территорий, на которых они расположены.

ЗСО организуются в составе трех поясов: первый пояс (строгoго режима) включает территорию расположения водозаборов, площадок всех водопроводных сооружений и водопроводящего канала. Его назначение – защита места водозабора и водозаборных сооружений от случайного или умышленного загрязнения и повреждения. Второй и третий пояса (пояса ограничений) включают территорию, предназначенную для предупреждения загрязнения воды источников водоснабжения.

Санитарная охрана водоводов обеспечивается санитарно - защитной полосой.

В каждом из трех поясов, а также в пределах санитарно - защитной полосы, соответственно их назначению, устанавливается специальный режим и определяется комплекс мероприятий, направленных на предупреждение ухудшения качества воды

Организации ЗСО должна предшествовать разработка ее проекта, в который включаются:

- а) определение границ зоны и составляющих ее поясов;
- б) план мероприятий по улучшению санитарного состояния территории ЗСО и предупреждению загрязнения источника;
- в) правила и режим хозяйственного использования территорий трех поясов ЗСО.

Согласовано		

Взам. Инв. №

Подп. и дата

Инв. № подл.

Изм.	Кол.уч	Лист	№док	Подп.	Дата

29-2019-ГП

Лист

29

Мероприятия на территории ЗСО подземных источников водоснабжения (п.3.2 СанПиН 2.1.4.1110-02):

1. Мероприятия по первому поясу

1.1. Территория первого пояса ЗСО должна быть спланирована для отвода поверхностного стока за ее пределы, озеленена, ограждена и обеспечена охраной. Дорожки к сооружениям должны иметь твердое покрытие.

1.2. Не допускается посадка высокоствольных деревьев, все виды строительства, не имеющие непосредственного отношения к эксплуатации, реконструкции и расширению водопроводных сооружений, в том числе прокладка трубопроводов различного назначения, размещение жилых и хозяйственно - бытовых зданий, проживание людей, применение ядохимикатов и удобрений.

1.3. Здания должны быть оборудованы канализацией с отведением сточных вод в ближайшую систему бытовой или производственной канализации или на местные станции очистных сооружений, расположенные за пределами первого пояса ЗСО с учетом санитарного режима на территории второго пояса.

В исключительных случаях при отсутствии канализации должны устраиваться водонепроницаемые приемники нечистот и бытовых отходов, расположенные в местах, исключающих загрязнение территории первого пояса ЗСО при их вывозе.

1.4. Водопроводные сооружения, расположенные в первом поясе зоны санитарной охраны, должны быть оборудованы с учетом предотвращения возможности загрязнения питьевой воды через оголовки и устья скважин, люки и переливные трубы резервуаров и устройства заливки насосов.

1.5. Все водозаборы должны быть оборудованы аппаратурой для систематического контроля соответствия фактического дебита при эксплуатации водопровода проектной производительности, предусмотренной при его проектировании и обосновании границ ЗСО.

2. Мероприятия по второму и третьему поясам

Согласовано		

Изм. № подл.	Подп. и дата	Взам. Инв. №						

										Лист
										30
Изм.	Кол.уч	Лист	№док	Подп.	Дата	29-2019-ГП				

2.1. Выявление, тампонирувание или восстановление всех старых, бездействующих, дефектных или неправильно эксплуатируемых скважин, представляющих опасность в части возможности загрязнения водоносных горизонтов.

2.2. Бурение новых скважин и новое строительство, связанное с нарушением почвенного покрова, производится при обязательном согласовании с центром государственного санитарно - эпидемиологического надзора.

2.3. Запрещение закачки отработанных вод в подземные горизонты, подземного складирования твердых отходов и разработки недр земли.

2.4. Запрещение размещения складов горюче - смазочных материалов, ядохимикатов и минеральных удобрений, накопителей промстоков, шламохранилищ и других объектов, обуславливающих опасность химического загрязнения подземных вод.

Размещение таких объектов допускается в пределах третьего пояса ЗСО только при использовании защищенных подземных вод, при условии выполнения специальных мероприятий по защите водоносного горизонта от загрязнения при наличии санитарно - эпидемиологического заключения центра государственного санитарно - эпидемиологического надзора, выданного с учетом заключения органов геологического контроля.

2.5. Своевременное выполнение необходимых мероприятий по санитарной охране поверхностных вод, имеющих непосредственную гидрологическую связь с используемым водоносным горизонтом, в соответствии с гигиеническими требованиями к охране поверхностных вод.

3. Мероприятия по второму поясу

Кроме мероприятий, указанных в пункте 2, в пределах второго пояса ЗСО подземных источников водоснабжения подлежат выполнению следующие дополнительные мероприятия:

3.1. Не допускается:

размещение кладбищ, скотомогильников, полей ассенизации, полей

Согласовано		

Взам. Инв. №

Подп. и дата

Инв. № подл.

Изм.	Кол.уч	Лист	№док	Подп.	Дата

29-2019-ГП

Лист

31

фильтрации, навозохранилищ, силосных траншей, животноводческих и птицеводческих предприятий и других объектов, обуславливающих опасность микробного загрязнения подземных вод;

применение удобрений и ядохимикатов;

рубка леса главного пользования и реконструкции.

3.2. Выполнение мероприятий по санитарному благоустройству территории населенных пунктов и других объектов (оборудование канализацией, устройство водонепроницаемых выгребов, организация отвода поверхностного стока и др.).

Мероприятия на территории ЗСО поверхностных источников водоснабжения (п.3.3 СанПиН 2.1.4.1110-02):

4. Мероприятия по первому поясу

4.1. На территории первого пояса ЗСО поверхностного источника водоснабжения должны предусматриваться мероприятия, указанные в п. п. 1.1, 1.2, 1.3.

4.2. Не допускается спуск любых сточных вод, в том числе сточных вод водного транспорта, а также купание, стирка белья, водопой скота и другие виды водопользования, оказывающие влияние на качество воды.

Акватория первого пояса ограждается буями и другими предупредительными знаками. На судоходных водоемах над водоприемником должны устанавливаться бакены с освещением.

5 Мероприятия по второму и третьему поясам ЗСО

5.1. Выявление объектов, загрязняющих источники водоснабжения, с разработкой конкретных водоохранных мероприятий, обеспеченных источниками финансирования, подрядными организациями и согласованных с центром государственного санитарно - эпидемиологического надзора.

5.2. Регулирование отведения территории для нового строительства жилых, промышленных и сельскохозяйственных объектов, а также согласование изменений технологий действующих предприятий, связанных с повышением степени опасности загрязнения сточными водами источника

Согласовано		

Взам. Инв. №

Подп. и дата

Инв. № подл.

Изм.	Кол.уч	Лист	№ док	Подп.	Дата

29-2019-ГП

водоснабжения.

5.3. Недопущение отведения сточных вод в зоне водосбора источника водоснабжения, включая его притоки, не отвечающих гигиеническим требованиям к охране поверхностных вод.

5.4. Все работы, в том числе добыча песка, гравия, донноуглубительные, в пределах акватории ЗСО допускаются по согласованию с центром государственного санитарно - эпидемиологического надзора лишь при обосновании гидрологическими расчетами отсутствия ухудшения качества воды в створе водозабора.

5.5. Использование химических методов борьбы с эвтрофикацией водоемов допускается при условии применения препаратов, имеющих положительное санитарно - эпидемиологическое заключение государственной санитарно - эпидемиологической службы Российской Федерации.

5.6. При наличии судоходства необходимо оборудование судов, дебаркадеров и брандвахт устройствами для сбора фановых и подсланевых вод и твердых отходов; оборудование на пристанях сливных станций и приемников для сбора твердых отходов.

6. Мероприятия по второму поясу

6.1. Не производятся рубки леса главного пользования и реконструкции, а также закрепление за лесозаготовительными предприятиями древесины на корню и лесосечного фонда долгосрочного пользования. Допускаются только рубки ухода и санитарные рубки леса.

6.2. Запрещение расположения стойбищ и выпаса скота, а также всякое другое использование водоема и земельных участков, лесных угодий в пределах прибрежной полосы шириной не менее 500 м, которое может привести к ухудшению качества или уменьшению количества воды источника водоснабжения.

6.3. Использование источников водоснабжения в пределах второго пояса ЗСО для купания, туризма, водного спорта и рыбной ловли допускается в установленных местах при условии соблюдения гигиенических требований к

Согласовано		

Взам. Инв. №

Подп. и дата

Инв. № подл.

Изм.	Кол.уч	Лист	№док	Подп.	Дата

29-2019-ГП

Лист

33

охране поверхностных вод, а также гигиенических требований к зонам рекреации водных объектов.

6.4. В границах второго пояса зоны санитарной охраны запрещается сброс промышленных, сельскохозяйственных, городских и ливневых сточных вод, содержание в которых химических веществ и микроорганизмов превышает установленные санитарными правилами гигиенические нормативы качества воды.

6.5. Границы второго пояса ЗСО на пересечении дорог, пешеходных троп и пр. обозначаются столбами со специальными знаками.

7. Мероприятия по санитарно – защитной полосе водоводов (п.3.4 СанПиН 2.1.4.1110-02):

7.1. В пределах санитарно - защитной полосы водоводов должны отсутствовать источники загрязнения почвы и грунтовых вод.

7.2. Не допускается прокладка водоводов по территории свалок, полей ассенизации, полей фильтрации, полей орошения, кладбищ, скотомогильников, а также прокладка магистральных водоводов по территории промышленных и сельскохозяйственных предприятий.

3.1.3. Инженерно-строительные ограничения

Инженерно-строительные ограничения обусловлены инженерно-геологическими, гидрологическими особенностями. Приоритетным фактором, ограничивающим градостроительное освоение территории, являются заболоченные территории.

Заболоченная зона является неблагоприятной для градостроительного освоения без проведения дорогостоящих мероприятий по инженерной подготовке территории.

Границы заболоченных и подверженных заболачиванию территорий и режим осуществления хозяйственной и иной деятельности на этих территориях устанавливаются в соответствии с законодательством о градостроительной деятельности.

В соответствии с п.3 ст.24 Градостроительного Кодекса РФ подготовка

Согласовано		

Взам. Инв. №

Подп. и дата

Инв. № подл.

Изм.	Кол.уч	Лист	№ док	Подп.	Дата

29-2019-ГП

Лист

34

проекта генерального плана осуществляется на основании результатов инженерных изысканий в соответствии с требованиями технических регламентов.

Инженерные изыскания выполняются для подготовки проектной документации, строительства, реконструкции объектов капитального строительства. Не допускаются подготовка и реализация проектной документации без выполнения соответствующих инженерных изысканий. (ст. 47, «Градостроительный кодекс Российской Федерации» от 29.12.2004 № 190-ФЗ).

3.2. Планировочные ограничения техногенного характера

В соответствии с СанПиН 2.2.1/2.1.1.1200-03 предприятия, группы предприятий, их отдельные здания и сооружения с технологическими процессами, являющимися источниками негативного воздействия на среду обитания и здоровье человека, необходимо отделять от жилой застройки, ландшафтно-рекреационной зоны, зоны отдыха санитарно-защитными зонами (СЗЗ).

Проектирование санитарно-защитных зон осуществляется на всех этапах разработки градостроительной документации, проектов строительства, реконструкции и эксплуатации отдельного промышленного объекта и производства и/или группы промышленных объектов и производств.

Размеры и границы санитарно-защитной зоны определяются в проекте санитарно-защитной зоны.

В проекте санитарно-защитной зоны должны быть определены:

- размер и границы санитарно-защитной зоны;
- мероприятия по защите населения от воздействия выбросов вредных химических примесей в атмосферный воздух и физического воздействия;
- функциональное зонирование территории санитарно-защитной зоны и режим ее использования.

Территория санитарно-защитной зоны предназначена для:

- обеспечения снижения уровня воздействия до требуемых

Согласовано

Взам. Инв. №

Подп. и дата

Инв. № подл.

Изм.	Кол.уч.	Лист	№ док.	Подп.	Дата

29-2019-ГП

гигиенических нормативов по всем факторам воздействия за ее пределами (ПДК, ПДУ);

– создания санитарно-защитного барьера между территорией предприятия (группы предприятий) и территорией жилой застройки;

– организации дополнительных озелененных площадей, обеспечивающих экранирование, ассимиляцию и фильтрацию загрязнителей атмосферного воздуха, повышение комфортности микроклимата.

Приняты следующие планировочные ограничения техногенного характера:

Обоснование размеров санитарно-защитных зон. Существующее положение (таблица 3.2.1.).

Таблица 3.2.1.

№№ ПП	Наименование	Класс предприятия	Размер СЗЗ, м	Примечания
1	2	3	4	5
<i>Спасское городское поселение</i>				
1	Кладбище	III	300	СанПиН 2.2.1/2.1.1. 2361-08
2	Больница	II	500	СанПиН 2.2.1/2.1.1. 2361-08
3	Стадион	V	50	СанПиН 2.2.1/2.1.1. 2361-08
4	Водонасосная станция	V	50	СанПиН 2.2.1/2.1.1. 2361-08
5	Котельная	IV	50	СанПиН 2.2.1/2.1.1. 2361-08
6	Мемориал Великой Отечественной войны	V	50	СанПиН 2.2.1/2.1.1. 2361-08
7	ЛЭП	V	15	СанПиН 2.2.1/2.1.1. 2361-08

Санитарно-защитная зона является обязательным элементом любого объекта, который является источником воздействия на среду обитания и здоровье человека. Использование площадей СЗЗ осуществляется с учетом ограничений, установленных действующим законодательством, нормами и правилами.

Санитарно-защитная зона накладывает определенные ограничения на использование территории, которые попадают в ее действие. Согласно СанПиН 2.2.1/2.1.1. 2361-08 не допускается размещение в санитарно-защитной

Согласовано

Взам. Инв. №

Подп. и дата

Инв. № подл.

зоне объектов для проживания людей (2.30.) коллективных или индивидуальных дачных и садово-огородных участков, спортивных сооружений, парков, образовательных и детских учреждений, лечебно-профилактических и оздоровительных учреждений общего пользования, предприятия по производству лекарственных веществ, лекарственных средств и (или) лекарственных форм, склады сырья и полупродуктов для фармацевтических предприятий, предприятия пищевых отраслей, промышленности, оптовые склады продовольственного сырья и пищевых продуктов, комплексы водопроводных сооружений для подготовки и хранения питьевой воды. Не допускается размещать в границах санитарно-защитных зон и на территории промышленных предприятий других отраслей промышленности.

В границах санитарно-защитной зоны допускается размещать:

- сельхозугодия для выращивания технических культур, не используемых для производства продуктов питания;
- предприятия, их отдельные здания и сооружения с производствами меньшего класса вредности, чем основное производство. При наличии у размещаемого в СЗЗ объекта выбросов, аналогичных по составу с основным производством, обязательно требование не превышения гигиенических нормативов на границе СЗЗ и за ее пределами при суммарном учете;
- пожарные депо, бани, прачечные, объекты торговли и общественного питания, мотели, гаражи, площадки и сооружения для хранения общественного и индивидуального транспорта, автозаправочные станции, а также связанные с обслуживанием данного предприятия здания управления, конструкторские бюро, учебные заведения, поликлиники, научно-исследовательские лаборатории, спортивно-оздоровительные сооружения для работников предприятия, общественные здания административного назначения;
- нежилые помещения для дежурного аварийного персонала и охраны предприятий, помещения для пребывания работающих по вахтовому методу, местные и транзитные коммуникации, ЛЭП, электроподстанции, нефте- и

Согласовано		

Изм. № подл.	
Подп. и дата	
Взам. Инв. №	

Изм.	Кол.уч	Лист	№ док	Подп.	Дата

29-2019-ГП

Лист

37

газопроводы, артезианские скважины для технического водоснабжения, водоохлаждающие сооружения для подготовки технической воды, канализационные насосные станции, сооружения оборотного водоснабжения, питомники растений для озеленения, промплощадки предприятий и санитарно-защитной зоны.

В предпроектной, проектной документации на строительство новых, реконструкцию или техническое перевооружение действующих предприятий и сооружений должны быть предусмотрены мероприятия и средства на организацию и благоустройство санитарно-защитных зон, включая переселение жителей в случае необходимости. Проект организации, благоустройства и озеленения представляется одновременно с проектом на строительство (реконструкцию, техническое перевооружение) предприятия.

На основании вышеизложенного, следует вывод о том, что информация о санитарно-защитных зонах очень важна и обязательна. Учитывая отсутствие такой информации, необходимо использовать условные границы санитарно-защитных зон объектов, оказывающих вредное воздействие на окружающую среду для схематичного отражения зоны с особыми условиями использования территории. Применение условных границ для санитарно-защитных зон (как и для других зон) означает, что при планировании какой-либо деятельности, связанной с землепользованием и застройкой, на территории санитарно-защитной зоны или вблизи ее, требуется разработка проекта организации санитарно-защитной зоны для уточнения площади и границ распространения загрязнений от источника загрязнения.

Охранные зоны линий и сооружений связи

В соответствии со ст.4 Постановления Правительства РФ «Об утверждении правил охраны линий и сооружений связи Российской Федерации» от 9 июня 1995 г. №578 на трассах кабельных и воздушных линий связи и линий радиодиффузии:

а) устанавливаются охранные зоны с особыми условиями использования:

Согласовано		

Взам. Инв. №

Подп. и дата

Инв. № подл.

Изм.	Кол.уч	Лист	№док	Подп.	Дата

29-2019-ГП

для подземных кабельных и для воздушных линий связи и линий радификации, расположенных вне населенных пунктов на безлесных участках, – в виде участков земли вдоль этих линий, определяемых параллельными прямыми, отстоящими от трассы подземного кабеля связи или от крайних проводов воздушных линий связи и линий радификации не менее чем на 2 метра с каждой стороны;

для наземных и подземных необслуживаемых усилительных и регенерационных пунктов на кабельных линиях связи – в виде участков земли, определяемых замкнутой линией, отстоящей от центра установки усилительных и регенерационных пунктов или от границы их обвалования не менее чем на 3 метра и от контуров заземления не менее чем на 2 метра;

б) создаются просеки в лесных массивах и зеленых насаждениях:

при высоте насаждений менее 4 метров – шириной не менее расстояния между крайними проводами воздушных линий связи и линий радификации плюс 4 метра (по 2 метра с каждой стороны от крайних проводов до ветвей деревьев);

при высоте насаждений более 4 метров – шириной не менее расстояния между крайними проводами воздушных линий связи и линий радификации плюс 6 метров (по 3 метра с каждой стороны от крайних проводов до ветвей деревьев);

вдоль трассы кабеля связи – шириной не менее 6 метров (по 3 метра с каждой стороны от кабеля связи);

в) все работы в охранных зонах линий и сооружений связи, линий и сооружений радификации выполняются с соблюдением действующих нормативных документов по правилам производства и приемки работ.

5. На трассах радиорелейных линий связи в целях предупреждения экранирующего действия распространению радиоволн эксплуатирующие предприятия определяют участки земли, на которых запрещается возведение зданий и сооружений, а также посадка деревьев. Расположение и границы этих участков предусматриваются в проектах строительства радиорелейных линий

Согласовано		

Взам. Инв. №	
Подп. и дата	
Инв. № подл.	

Изм.	Кол.уч	Лист	№док	Подп.	Дата

29-2019-ГП

Лист

39

связи и согласовываются с органами местного самоуправления.

6. Трассы линий связи должны периодически расчищаться от кустарников и деревьев, содержаться в безопасном в пожарном отношении состоянии, должна поддерживаться установленная ширина просек. Деревья, создающие угрозу проводам линий связи и опорам линий связи, должны быть вырублены с оформлением в установленном порядке лесорубочных билетов (ордеров).

Просеки для кабельных и воздушных линий связи и линий радификации, проходящие по лесным массивам и зеленым насаждениям, должны содержаться в безопасном в пожарном отношении состоянии силами предприятий, в ведении которых находятся линии связи и линии радификации.

7. В случае если трассы действующих кабельных и воздушных линий связи и линий радификации проходят по территориям заповедников, лесов первой группы и другим особо охраняемым территориям, допускается создание просек только при отсутствии снижения функционального значения особо охраняемых участков (места кормежки редких и исчезающих видов животных, нерестилища ценных пород рыб и т.д.).

8. В парках, садах, заповедниках, зеленых зонах вокруг городов и населенных пунктов, ценных лесных массивах, полезащитных лесонасаждениях, защитных лесных полосах вдоль автомобильных и железных дорог, запретных лесных полосах вдоль рек и каналов, вокруг озер и других водоемов прокладка просек должна производиться таким образом, чтобы состоянию насаждений наносился наименьший ущерб и предотвращалась утрата ими защитных свойств. На просеках не должны вырубаться кустарник и молодняк (кроме просек для кабельных линий связи), корчеваться пни на рыхлых почвах, крутых (свыше 15 градусов) склонах и в местах, подверженных размыву.

9. На трассах кабельных линий связи вне городской черты устанавливаются информационные знаки, являющиеся ориентирами.

Согласовано

Взам. Инв. №

Подп. и дата

Инв. № подл.

Изм.	Кол.уч	Лист	№ док	Подп.	Дата

29-2019-ГП

Лист

40

Количество, тип и места установки информационных знаков определяются владельцами или предприятиями, эксплуатирующими линии связи, по существующим нормативам и правилам либо нормативам и правилам, установленным для сетей связи общего пользования Российской Федерации.

10. В городах и других населенных пунктах прохождение трасс подземных кабельных линий связи определяется по табличкам на зданиях, опорах воздушных линий связи, линий электропередач, ограждениях, а также по технической документации. Границы охранных зон на трассах подземных кабельных линий связи определяются владельцами или предприятиями, эксплуатирующими эти линии.

11. В местах установки необслуживаемых усилительных и регенерационных пунктов на линиях связи, оборудование которых размещается в унифицированных контейнерах непосредственно в грунте без надстроек, должны устанавливаться опознавательные знаки как для зимнего времени года (снежные заносы), так и для летнего.

12. Границы охранных зон на трассах морских кабельных линий связи и на трассах кабелей связи при переходах через судоходные и сплавные реки, озера, водохранилища и каналы (арыки) обозначаются в местах вывода кабелей на берег сигнальными знаками. Запрещающие знаки судоходной обстановки и навигационные огни устанавливаются в соответствии с действующими требованиями и государственными стандартами. Трассы морских кабельных линий связи указываются в «Извещениях мореплавателям» и наносятся на морские карты.

13. Минимально допустимые расстояния (разрывы) между сооружениями связи и радиотехники и другими сооружениями определяются правилами возведения соответствующих сооружений и не должны допускать механическое и электрическое воздействие на сооружения связи.

14. Охранные зоны на трассах кабельных и воздушных линий связи и линий радиотехники в полосе отвода автомобильных и железных дорог могут использоваться предприятиями автомобильного и железнодорожного

Согласовано

Взам. Инв. №

Подп. и дата

Инв. № подл.

Изм.	Кол.уч.	Лист	№док	Подп.	Дата

29-2019-ГП

транспорта для их нужд без согласования с предприятиями, в ведении которых находятся эти линии связи, если это не связано с механическим и электрическим воздействием на сооружения линий связи, при условии обязательного обеспечения сохранности линий связи и линий радификации.

15. При предоставлении земель, расположенных в охранных зонах сооружений связи и радификации, под сельскохозяйственные угодья, огородные и садовые участки и в других сельскохозяйственных целях органами местного самоуправления при наличии согласия предприятий, в ведении которых находятся сооружения связи и радификации, в выдаваемых документах о правах на земельные участки в обязательном порядке делается отметка о наличии на участках зон с особыми условиями использования.

Предприятие, эксплуатирующее сооружения связи и радификации, письменно информирует собственника земли (землевладельца, землепользователя, арендатора) о настоящих Правилах и определяет компенсационные мероприятия по возмещению ущерба в соответствии с законодательством Российской Федерации.

16. При реконструкции (модернизации) автомобильных и железных дорог и других сооружений промышленного и непромышленного назначения настоящие Правила распространяются и на ранее построенные сооружения связи и радификации, попадающие в зону отчуждения этих объектов.

Переустройство и перенос сооружений связи и радификации, связанные с новым строительством, расширением или реконструкцией (модернизацией) населенных пунктов и отдельных зданий, переустройством дорог и мостов, освоением новых земель, переустройством систем мелиорации, производятся заказчиком (застройщиком) в соответствии с государственными стандартами и техническими условиями, устанавливаемыми владельцами сетей и средств связи.

В соответствии с Постановлением Правительства РФ от 24 февраля 2009 г. №160 «О порядке установления охранных зон объектов электросетевого хозяйства и особых условий использования земельных участков,

Согласовано		

Взам. Инв. №

Подп. и дата

Инв. № подл.

Изм.	Кол.уч	Лист	№док	Подп.	Дата

29-2019-ГП

Лист

42

расположенных в границах таких зон» охранные зоны устанавливаются:

а) вдоль воздушных линий электропередачи - в виде части поверхности участка земли и воздушного пространства (на высоту, соответствующую высоте опор воздушных линий электропередачи), ограниченной параллельными вертикальными плоскостями, отстоящими по обе стороны линии электропередачи от крайних проводов при неотклоненном их положении на следующем расстоянии:

10 киловольт – 10 м;

35 киловольт – 15 м;

110 киловольт – 20 м.

В охранных зонах запрещается осуществлять любые действия, которые могут нарушить безопасную работу объектов электросетевого хозяйства, в том числе привести к их повреждению или уничтожению, и (или) повлечь причинение вреда жизни, здоровью граждан и имуществу физических или юридических лиц, а также повлечь нанесение экологического ущерба и возникновение пожаров, в том числе:

а) набрасывать на провода и опоры воздушных линий электропередачи посторонние предметы, а также подниматься на опоры воздушных линий электропередачи;

б) размещать любые объекты и предметы (материалы) в пределах, созданных в соответствии с требованиями нормативно-технических документов проходов и подъездов для доступа к объектам электросетевого хозяйства, а также проводить любые работы и возводить сооружения, которые могут препятствовать доступу к объектам электросетевого хозяйства, без создания необходимых для такого доступа проходов и подъездов;

в) находиться в пределах огороженной территории и помещениях распределительных устройств и подстанций, открывать двери и люки распределительных устройств и подстанций, производить переключения и подключения в электрических сетях (указанное требование не распространяется на работников, занятых выполнением разрешенных в

Согласовано

Взам. Инв. №

Подп. и дата

Инв. № подл.

Изм.	Кол.уч	Лист	№ док	Подп.	Дата

29-2019-ГП

Лист

43

установленном порядке работ), разводить огонь в пределах охранных зон вводных и распределительных устройств, подстанций, воздушных линий электропередачи, а также в охранных зонах кабельных линий электропередачи;

г) размещать свалки;

д) производить работы ударными механизмами, сбрасывать тяжести массой свыше 5 тонн, производить сброс и слив едких и коррозионных веществ и горюче-смазочных материалов (в охранных зонах подземных кабельных линий электропередачи) (Постановление Правительства РФ от 24 февраля 2009 г. №160).

На территории Спасского городского поселения были выделены следующие ограничения использования объектов недвижимости на территориях охранных зон объектов инженерной инфраструктуры:

Таблица 3.2.2

Наименование_объекта	Ограничение_м
Линии электропередач 35 кВ.	15
Линии электропередач 0,4-6 кВ.	5
ТП	5

3.3. Территории объектов культурного наследия и зоны их охраны.

На территории Таштагольского района в настоящее время на государственной охране состоят 28 объектов культурного наследия, в том числе 3 памятника истории и 25 памятников археологии.

На территории Таштагольского района расположено в общей сложности 27 памятников истории и культуры. Преобладающая часть памятников расположена в северной, западной и центральной части области, в наиболее заселенной зоне, в долинах рек, где издревле селились люди.

В соответствии с Федеральным Законом «Об объектах культурного наследия (памятниках истории и культуры) народов Российской Федерации» в целях обеспечения сохранности объектов культурного наследия в его исторической среде на сопряженной с ним территории устанавливаются зоны охраны объекта культурного наследия. Территории объектов культурного

Согласовано

Взам. Инв. №

Подп. и дата

Инв. № подл.

Изм.	Кол.уч	Лист	№док	Подп.	Дата

наследия относятся к землям историко – культурного назначения с особым режимом использования.

Общие требования к режимам для сохранения и использования объектов культурного наследия, их территорий и зон охраны.

В целях обеспечения сохранности объекта культурного наследия в его исторической среде на сопряженной с ним территории устанавливаются зоны охраны объекта культурного наследия: охранный зона, зона регулирования застройки и хозяйственной деятельности, зона охраняемого природного ландшафта. Необходимый состав зон охраны объекта культурного наследия определяется проектом зон охраны объекта культурного наследия.

Охранный зона – территория, в пределах которой в целях обеспечения сохранности объекта культурного наследия в его историческом ландшафтном окружении устанавливается особый режим использования земель, ограничивающий хозяйственную деятельность и запрещающий строительство, за исключением применения специальных мер, направленных на сохранение и регенерацию историко-градостроительной или природной среды объекта культурного наследия.

Зона регулирования застройки и хозяйственной деятельности – территория, в пределах которой устанавливается режим использования земель, ограничивающий строительство и хозяйственную деятельность, определяются требования к реконструкции существующих зданий и сооружений.

Зона охраняемого природного ландшафта – территория, в пределах которой устанавливается режим использования земель, запрещающий или ограничивающий хозяйственную деятельность, строительство и реконструкцию существующих зданий и сооружений в целях сохранения (регенерации) природного ландшафта, включая долины рек, водоемы, леса и открытые пространства, связанные композиционно с объектами культурного наследия.

Проектирование и проведение землеустроительных, земляных, строительных, мелиоративных, хозяйственных и иных работ на территории

Согласовано

Взам. Инв. №

Подп. и дата

Инв. № подл.

Изм.	Кол.уч	Лист	№ док	Подп.	Дата

29-2019-ГП

Лист

45

памятника или ансамбля запрещаются, за исключением работ по сохранению данного памятника или ансамбля и (или) их территорий, а также хозяйственной деятельности, не нарушающей целостности памятника или ансамбля и не создающей угрозы их повреждения, разрушения или уничтожения.

На территории Спасского городского поселения согласно Постановлению Коллегии Администрации Кемеровской области от 20.12.2007 № 358 «О включении в единый государственный реестр объектов культурного наследия (памятников истории и культуры) вновь выявленных объектов культурного наследия, находящихся на территории кемеровской области» имеются следующие памятники культурного наследия (таблица 3.3.1.).

Таблица 3.3.1.

Спасское городское поселение

№ п/п	Наименование	Период	Месторасположение
536	Поселение Спасск	Позднее средневековье	Правый берег р. Кондома на западной окраине пгт. Спасска

Объект культурного наследия, расположенный на правом берегу р.Кондома на западной окраине п.г.т. Спасск, относящийся к позднему средневековью, не установлен по географическому местоположению, поэтому СЗЗ вокруг этого объекта не установлена.

РАЗДЕЛ 4. ЗЕМЛИ МУНИЦИПАЛЬНОГО ОБРАЗОВАНИЯ.

4.1. Территория сельского поселения

В соответствии с техническим заданием, границами разработки генерального плана являются границы муниципального образования «Спасское городское поселение», установленные в соответствии с Законом Кемеровской области от 17.12.2004 N 104-ОЗ "О статусе и границах муниципальных образований"

Граница Спасского городского поселения имеет следующее картографическое описание:

– граница с муниципальным образованием Каларское сельское

Согласовано

Взам. Инв. №

Подп. и дата

Инв. № подл.

Изм.	Кол.уч	Лист	№док	Подп.	Дата	29-2019-ГП	Лист
							46

поселение:

от точки 1 до точки 2 - от западного угла квартала 37 Алтамашского лесничества Таштагольского лесхоза на восток по южной границе кварталов 37, 38 и 39 этого лесничества, далее по юго-восточной границе квартала 25 и южной, затем восточной границам квартала 26 этого лесничества до устья реки Сагала в реке Кондома, далее на юго-восток по середине русла реки Кондома до устья в ней реки Майра.

– граница с муниципальным образованием Спасское городское

поселение:

от точки 2 до точки 4 - от устья реки Майра в реке Кондома на восток по северной границе Алтамашского лесничества Таштагольского лесхоза до северо-восточного угла границы этого лесничества.

– граница с муниципальным образованием Кызыл-Шорское сельское

поселение:

от точки 4 до точки 5 – от северо-восточного угла границы Алтамашского лесничества Таштагольского лесхоза на юг по восточной границе Алтамашского лесничества Таштагольского лесхоза до юго-восточного угла квартала 139 этого лесничества.

– граница с субъектом Российской Федерации Республика Алтай:

от точки 5 до точки 6 – от юго-восточного угла квартала 139 Алтамашского лесничества Таштагольского лесхоза до точки с координатами $X = 5\ 831\ 600$, $Y = 15\ 508\ 900$ граница совпадает с границей между субъектами Российской Федерации Кемеровская область и Республика Алтай.

– граница с субъектом Российской Федерации Алтайский край:

от точки 6 до точки 1 – от точки с координатами $X = 5\ 831\ 600$, $Y = 15\ 508\ 900$ до западного угла квартала 37 Алтамашского лесничества Таштагольского лесхоза граница совпадает с границей между субъектами Российской Федерации Кемеровская область и Алтайский край.

Примечание. Координаты точек даны в системе координат 1942 года.

В процессе разработки генерального плана Спасского городского

Согласовано

Взам. Инв. №

Подп. и дата

Инв. № подл.

Изм.	Кол.уч	Лист	№док	Подп.	Дата

29-2019-ГП

Лист

47

поселения описание границы было приведено в соответствие со схемой территориального планирования Таштагольского муниципального района.

Площадь Спасского городского поселения составляет 1200,3 га.

4.2. Современное использование территории населенных пунктов.

4.2.1. Посёлок городского типа Спасск

Посёлок является административным центром Спасского городского поселения.

Жилая застройка представлена в основном индивидуальными жилыми домами с приусадебными участками, расположенными по улицам Старательская, Садовая, Логовая, Увальная, Клубная, Советская, Набережная, Береговая, Горная, Тайлепская, Кооперативная, Каларская, Кондомская, Бортинская, Дворцовая, Лесная, Мостовая, Октябрьская, Урушская, Молодёжная, Базарная. Территория поселка представляет собой малоэтажную (до 3 этажей) застройку.

Общие выводы первой части:

Вся территория Спасского городского поселения располагается в зоне с резко континентальным климатом с большим перепадом среднемесячных и среднесуточных температур. Зимой преобладает ясная, умеренно-морозная погода без ветра.

На территории Спасского городского поселения полезные ископаемые представлены, в основном, железными, марганцевыми рудами и золотом.

Растительность Таштагольского района весьма многообразна. На горных вершинах встречаются растения тундры и альпийских лугов, среднегорье и низкогорье поросло «чернью» — пихтово-осиновыми лесами с высокотравьем и реликтовыми растениями. Предгорья и межгорные котловины заняты растительностью степей и лесостепей. На территории Спасского городского поселения сельское хозяйство не развито. Сеть автомобильных дорог очень слабо развита. Железнодорожное и авиа сообщение между населёнными пунктами отсутствует.

Согласовано

Взам. Инв. №

Подп. и дата

Инв. № подл.

Изм.	Кол.уч	Лист	№док	Подп.	Дата

29-2019-ГП

Лист

48

ЧАСТЬ II. ОБОСНОВАНИЕ ВАРИАНТОВ РЕШЕНИЯ ЗАДАЧ ТЕРРИТОРИАЛЬНОГО ПЛАНИРОВАНИЯ.

РАЗДЕЛ 5. ДЕМОГРАФИЧЕСКАЯ СИТУАЦИЯ. ПРОГНОЗ ЧИСЛЕННОСТИ НАСЕЛЕНИЯ

Общая численность населения на территории Спасского городского поселения на 01.01.2017 г. – 1720 человек (см. табл. 5.1.). Плотность населения составляет 146 чел/кв.км.

Таблица 5.1

Численность населения						
2009 ^[3]	2010 ^[4]	2011 ^[3]	2012 ^[5]	2013 ^[6]	2014 ^[7]	2015 ^[8]
1613	↗1720	↘1718	↗1757	↘1748	↘1745	↘1723
2016 ^[9]	2017 ^[1]					
↘1722	↘1720					

Сведения о численности населения в населенных пунктах Спасского городского поселения представлены в таблице 5.2. по состоянию на 2010 год.

Таблица 5.2.

№	Населённый пункт	Тип населённого пункта	Население
1	Спасск	пгт, административный центр	↘1706 ^[1]
2	Тарлашка	посёлок	10 ^[4]
3	Турла	посёлок	1 ^[4]
4	Усть-Уруш	посёлок	6 ^[4]

По данным переписи населения за 2018 год, население п.г.т. Спасск увеличилось до 1763 человек, что говорит о положительном приросте

Согласовано

Взам. Инв. №

Подп. и дата

Инв. № подл.

населения впервые с 2013 года. Однако, анализируя данные представленной выше таблицы 5.1., можно сделать неутешительный вывод о том, что демографическая ситуация в поселении стабильно ухудшается - наблюдается устойчивый отток населения. Одной из основных причин уменьшения количества жителей сельского поселения можно назвать низкую транспортную доступность и неразвитую инфраструктуру поселков. Так, как указывалось в п. 1.1., в поселении на 4 посёлка и 1763 человека, имеется всего лишь 5 магазинов, 1 общеобразовательная школа, 1 детский сад, 1 детский дом, 1 Дворец культуры, одно отделение врачебной практики, почтовое отделение, а так же отделение Сбербанка. Причём, все они расположены в п.г.т.Спасск. Объекты придорожной инфраструктуры, такие как кафе, АЗС на территории поселения отсутствуют. В отдалённо расположенных посёлках отсутствует мобильная связь и интернет. Поэтому молодёжь, отучившись в институтах и колледжах крупных городов, не стремится вернуться в родные места, а селится ближе к благам цивилизации, создавая семьи и растя новое поколение.

Перспективы положительного роста численности населения Спасского городского поселения можно прогнозировать в связи с развитием туризма. Так, на территории Спасского городского поселения находится памятник природы, называемый «Спасские дворцы», представляющий из себя скальные образования причудливой формы (см. рис. 5.1.). Это место притягивает значительный поток туристов, обслуживанием которых возможно занять местное население.

Согласовано		

Инов. № подл.	
Подп. и дата	
Взам. Инов. №	

Изм.	Кол.уч	Лист	№док	Подп.	Дата



Рис. 5.1. Туристическая карта южной части Кемеровской области и Таишагольского района в том числе

Возможно повышение занятости населения и, следовательно, снижение оттока населения с территории поселения с развитием ещё одного вида туризма – обслуживание туристов на обустроенных заимках с демонстрацией обычаев и условий быта коренного местного населения. Однако, такой вид туризма может быть рассчитан на жителей крупных мегаполисов европейской части страны и иностранных туристов. Местное население, как и всех жителей Сибири, такой вид туризма вряд ли заинтересует. На территории Республики Алтай подобных баз достаточно много. Одна из баз такого типа – «Уч-Энмек» в летнее время заполнена туристами на 100%, причём около 30% – это иностранные туристы.

В прогнозных расчетах рождаемости заложено постепенное плавное увеличение общего коэффициента рождаемости. Учитывая, что увеличение рождаемости носит долгосрочный характер, в прогнозе принят средний уровень.

В процессе воспроизводства населения, в процессе смены поколений, смертность, наряду с рождаемостью, также играет главную роль. Показатель

Согласовано		
Изм. № подл.		
Подп. и дата		
Взам. Инв. №		

смертности населения является основным критерием, характеризующим уровень общественного здоровья.

В относительно близком будущем (10-15 лет), существуют возможности для роста численности населения или хотя бы ее стабилизации за счет:

- содействия наращиванию миграции из других регионов и стран;
- размещения на территории высокотехнологичных отраслей или технологическая модернизация существующих, способствующая повышению производительности труда;
- развитие туристической деятельности;
- привлечения на территорию собственной молодежи для компенсации естественной убыли жителей;
- создание и расширение рекреационных комплексов, использование которых возможно в течение года;
- создания социально-экономических условий для рождения, содержания и воспитания нескольких детей в семье.

Выводы

Приоритетными направлениями в области демографической политики являются:

- Создание социально-экономических условий, благоприятных для рождения, содержания и воспитания нескольких детей, включая условия для самореализации молодежи, а также возможность обеспечить семью соответствующими жилищными условиями;
- Повышение материального благосостояния, уровня и качества жизни населения;
- Решение проблем социально незащищенных граждан, снижение численности нуждающихся в социальной поддержке;
- Стабилизация ситуации в сфере занятости населения.

Цели

Согласовано

Взам. Инв. №

Подп. и дата

Инв. № подл.

Изм.	Кол.уч	Лист	№ док	Подп.	Дата

- Стабилизация численности населения и формирование предпосылок к последующему демографическому росту.;
- Обеспечение роста реальных доходов населения, содействие повышению заработной платы и снижению дифференциации внутри поселения;
- Оптимизация спроса и предложения рабочей силы на рынке труда;
- Увеличение и совершенствование форм социальных выплат и льгот.

Задачи

- Проведение мероприятий по снижению уровня смертности населения и создание предпосылок для стабилизации показателей рождаемости;
- Создание условий для развития положительных миграционных процессов;
- Восстановление воспроизводственной, стимулирующей и регулирующей функции заработной платы в основных видах экономической деятельности, при этом, рост заработной платы должен сопровождаться ростом производительности труда и созданием новых рабочих мест;
- Заключение трехсторонних соглашений по регулированию социально-трудовых отношений, предусматривающих вопросы оплаты труда и ее роста;
- Осуществление комплекса мер по обеспечению занятости трудоспособного населения;
- Создание условий для эффективной занятости населения;
- Улучшение жизненных условий пожилого и малоимущего населения путем предложения им широкого круга услуг по доступным ценам.

Проектные предложения для решения задач демографической политики:

- Создание новых рабочих мест, поддержка инновационных начинаний частных предпринимателей;
- Ремонт капитальных строений жилого, общественно-делового и промышленного назначения;

Согласовано		

Изм. № подл.	Подп. и дата	Взам. Инв. №	

Изм.	Кол.уч	Лист	№ док	Подп.	Дата

29-2019-ГП

- со сносом ветхого и аварийного жилья;
- с исчезновением с карты района населённых пунктов, которые в силу разных причин покинули жители (см. раздел 6).

Сводные показатели выбытия существующего жилищного фонда района по состоянию на 01.01.2007г. приведены в таблице 6.2.

Таблица 6.2

Населенные пункты	Снос- всего, тыс. кв. м	В том числе по причинам		
		Ветхое и аварийное тыс. кв. м	Охранные зоны рек тыс. кв.м.	СЗЗ тыс. кв.м.
Таштагольское г/п	42,38	30,9	8,72	2,76
Шерегешское г/п	13,94	13,49	0,45	
Мундыбашское г/п	55,98	23,0	13,5	19,48
Казское г/п	6,36	2,26	4,1	
Темиртауское г/п	17,62	14,2	2,7	0,72
Спасское г/п	9,36	3,3	6,06	9768765
Усть-Кабырзинское с/п	0,16	0,16	н.д.	н.д.
Каларское с/п	16,55	12,6	1,41	2,54
Коуринское с/п	3,4	3,4	4,88 901	0,69529
Кызыл-Шорское с/п	6,27	6,27	н.д.	н.д.
Всего	172,02	109,58	41,83*	26,19*

* Выбытие жилфонда из охранных и СЗЗ будет уточняться при разработке генеральных планов управлений.

Общий объем первоочередного сноса жилья (ветхого и аварийного) определен в количестве 109,58 тыс. кв. м общей площади и составляет:

- от существующего жилфонда – 10,1 %
- от вновь возводимого жилфонда – 29,6 %
- от жилфонда на проектный срок – 8,16 %.

Все изменения в жилищном фонде района представлены в таблице 6.3.

Жилищный фонд к концу проектного срока составит, ориентировочно, 1343,0 тыс. кв. м общей площади при средней обеспеченности 22,3 кв. м на человека.

Существующий жилищный фонд по поселениям МО Таштагольский района приведен в таблице 6.3..

Таблица 6.3.

Согласовано

Взам. Инв. №

Подп. и дата

Инв. № подл.

Изм.	Кол.уч	Лист	№док	Подп.	Дата
------	--------	------	------	-------	------

29-2019-ГП

Лист

55

Наименование поселений	Жилищный фонд на начало 2007г., тыс. кв. м				Инженерное оборудование жилфонда
	всего	в том числе		средняя обеспеченность кв. м на 1 чел.	
		1-этажный	ветхий и аварийный		
1	2	3	4	5	6
Таштагольское городское поселение	452,40	164,10	30,90	19,8	65,3%
Шерегешское городское поселение	193,25	7,36	13,49	18,2	87,0%
Мундыбашское городское поселение	141,20	64,70	23,00	24,8	48,7%
Казское городское поселение	93,24	22,70	2,26	19,4	75,1%
Темиртауское городское поселение	97,00	52,20	14,20	21,0	46,2%
Спасское городское поселение	14,84	13,36	3,30	8,9	4,6%
Итого по городским поселениям	991,93/ 91,7%	324,4/32,7%	87,15/8,8%	19,8	
Усть-Кабырзинское сельское поселение	18,16	18,16	0,16	14,2	нет
Каларское сельское поселение	48,67	38,88	12,60	16,3	5,5%
Коуринское сельское поселение	11,65	11,65	3,40	14,4	нет
Кызыл-Шорское сельское поселение	11,69	11,69	6,27	12,6	нет
Итого по сельским поселениям	90,17/ 8,3%	80,38/89,1%	22,43/24,9%	15,0	
Всего по Таштагольскому району	1082,1/100,0%	404,80/37,4%	109,58/10,1%	19,3	

Движение жилищного фонда Таштагольского района (тыс. кв. м общей площади)

Таблица 6.4.

Наименование поселений	Сущест. жилфонд всего	Выбывает-ветхий и аварийный	Новое строит-во всего	Жилфонд к расчетному сроку	Население к расчетному сроку, тыс.чел
1	2	3	4	5	6
Таштагольское городское поселени	452,40	42,38	118,73	528,75	23,50
Шерегешское городское поселени	193,25	13,94	115,04	294,35	13,20
Мундыбашское городское поселени	141,20	55,98	62,98	148,20	5,70
Казское городское поселени	93,24	4,36	18,12	107,00	4,80
Темиртауское городское поселени	97,00	17,62	43,12	122,50	4,90
Спасское городское поселение	14,84	3,3	26,92	32,40	1,80

Согласовано

Взам. Инв. №

Подп. и дата

Инв. № подл.

29-2019-ГП

Лист

56

Изм. Кол.уч Лист №док Подп. Дата

Итого по городским поселениям	991,93	143,64	384,91	1233,20	53,90
Усть-Кабырзинское сельское поселение	18,16	0,16	5,04	23,04	1,28
Каларское сельское поселение	48,67	16,55	23,32	55,44	3,08
Коуринское сельское поселение	11,65	3,40	6,33	14,58	0,81
Кызыл-Шорское сельское поселение	11,69	6,27	11,32	16,74	0,93
Итого по сельским поселениям	90,17	26,38	42,01	109,80	6,10
Всего по Таштагольскому району	1082,10	170,02	430,92	1343,0	60,0
Средняя обеспеченность, кв. м / чел.	19,3			22,3	

Из таблиц, приведённых выше, следует, что в Спасском городском поселении практически всё жильё одноэтажной застройки. В составе жилищного фонда 29% – это ветхое и аварийное жильё.

Проектное решение

На расчетный период Генерального плана (2030г.) жилищная обеспеченность принимается в размере 23...25 м²/чел. При расчете объемов нового строительства учитывалась современная ситуация и необходимость выдержать тенденцию постепенного нарастания ежегодного ввода жилья для достижения через 20 лет благоприятных жилищных условий.

При определении потребности в территориях было принято, что средняя плотность застройки составит 350 м²/га. Весь вновь строящийся жилой фонд будет представлен индивидуальными жилыми домами коттеджного типа с приусадебными участками.

При рассмотрении вопросов, связанных с переходом к устойчивому функционированию и развитию жилищной сферы, принимаются во внимание

Согласовано

Взам. Инв. №

Подп. и дата

Инв. № подл.

Изм.	Кол.уч	Лист	№док	Подп.	Дата

29-2019-ГП

Лист

57

основные положения приоритетного национального проекта «Доступное и комфортное жилье – гражданам России»:

1. увеличение объемов строительства жилья и необходимой коммунальной инфраструктуры, развитие финансово-кредитных институтов и механизмов;

2. приведение жилищного фонда и коммунальной инфраструктуры в соответствие со стандартами качества;

3. обеспечение доступа населения к потреблению жилья и коммунальных услуг в соответствии с платежеспособным спросом и социальными стандартами;

4. сохранение и обновление жилищного фонда, ветхость и аварийность которого составляет 4,4 % от всего фонда.

Для устойчивого развития жилищного строительства необходима государственная и муниципальная поддержка, особенно в сфере обеспечения инженерной инфраструктурой площадок нового строительства.

В связи с этим, необходимо принятие следующих мер:

– активное участие государства в финансировании инвестиционных проектов по подготовке инженерной инфраструктуры на площадках нового строительства;

– модернизация объектов коммунальной инфраструктуры;

– повышение эффективности управления коммунальной инфраструктурой;

– создание институтов привлечения частных инвестиций для модернизации объектов коммунальной инфраструктуры.

Предлагается:

• обеспечение соблюдения санитарных требований, предполагающих вынос жилья по мере амортизации из зон влияния неблагоприятных факторов (санитарно-защитных зон предприятий и объектов коммунального хозяйства);

• проведение мероприятий по сокращению санитарно-защитных зон предприятий.

Согласовано

Взам. Инв. №

Подп. и дата

Инв. № подл.

Изм.	Кол.уч	Лист	№ док	Подп.	Дата

29-2019-ГП

Лист

58

РАЗДЕЛ 7. СОЦИАЛЬНАЯ СФЕРА И КУЛЬТУРНО-БЫТОВОЕ ОБСЛУЖИВАНИЕ НАСЕЛЕНИЯ.

В настоящее время базовыми критериями становятся такие показатели, как: удовлетворенность условиями жизни в населенном пункте, качество предоставляемых услуг, уровень комфортности и безопасности. Главной целью остается улучшение качества жизни населения.

Успех социальной политики во всех ее сферах тесно связан с решением демографических проблем. Социальная политика – это не только помощь нуждающимся, но и инвестиции в человека, его здоровье, профессиональное, культурное, личностное развитие.

7.1. Система здравоохранения

Главная конечная цель работы учреждений здравоохранения – сохранение и укрепление здоровья населения.

Для получения специализированной медицинской помощи население Спасского городского поселения может обращаться в районные учреждения здравоохранения, которые находятся в г.Таштагол. Имеется отделение общей врачебной подготовки, дневной стационар.

7.2. Система образования

Главная задача муниципальной системы образования – повышение качества и доступности образования. Основной реализуемый принцип в системе образования – его непрерывность от дошкольного до профессионального. На территории поселения имеются 1 общеобразовательная школа, расположенная в посёлке городского типа Спасск.

Основные направления работы в системе общего образования нацелены на обеспечение государственных гарантий доступности качественного образования и создание условий для повышения качества образования. Население поселения может использовать возможности получения образования в образовательных учреждениях районного центра – г. Таштагол.

Согласовано		

Взам. Инв. №

Подп. и дата

Инв. № подл.

Изм.	Кол.уч	Лист	№док	Подп.	Дата

29-2019-ГП

Лист

59

ВЫВОДЫ

Приоритеты

- Совершенствование материально-технической базы и повышение технической оснащённости объектов социальной сферы.
- Повышение качества общего образования.
- Повышение кадровой обеспеченности и профессионального уровня работников образовательных учреждений.
- Создание системы труда и отдыха детей и подростков в летний период.

Цели

Обеспечение доступности получения качественного образования.

Задачи

- Сохранение образовательных учреждений, позволяющих получение детьми дошкольного и среднего образования.
- Содействие в создании условий для стабильного функционирования образовательных учреждений
- Содействие в укреплении преподавательского состава, повышение квалификации педагогов.
- Содействие в развитии и укреплении учебно-материальной базы образовательных учреждений.
- Организация досуговой деятельности школьников.

7.3. Культура

Развитие сферы культуры направлено на сохранение и развитие культурного потенциала поселения, повышение качества жизни его населения путем удовлетворения культурных и духовных потребностей.

В Спасском городском поселении размещено 1 учреждение культуры: Дворец культуры «Юность», расположенный в посёлке городского типа Спасск.

Основные проблемы, требующие решения:

Согласовано		

Взам. Инв. №

Подп. и дата

Инв. № подл.

Изм.	Кол.уч	Лист	№док	Подп.	Дата

29-2019-ГП

Лист

60

- Высокий износ основных фондов учреждений отрасли;
- Недостаточное развитой материально-технической, информационно-технической базы учреждений культуры;
- Медленное внедрение новых информационных технологий.

Приоритеты:

- Совершенствование материально-технической базы и повышение технической оснащённости объектов социальной сферы.
- Сохранение и развитие культурного потенциала городского поселения.
- Сохранение и модернизация инфраструктуры культуры, текущий ремонт клубов.

Цели

Сохранение и развитие культурного потенциала городского и сельского поселения, создание оптимальных материальных и организационных условий.

Задачи:

- Поддержка культурно-досуговой деятельности населения, народного творчества, молодых дарований;
- Содействие в укреплении материально-технической базы учреждения культуры и спорта;
- Сохранение и развитие системы дополнительного образования детей в сфере художественного и музыкального образования;
- Организация и проведение массовых мероприятий.

7.4. Физическая культура и спорт

Сохранению здоровья граждан, повышению качества их жизни способствует сфера физкультуры и спорта. Физкультурно-оздоровительная работа в муниципальном образовании Спасское городское поселение развита

Согласовано		

Изм. № подл.	Подп. и дата	Взам. Инв. №

Изм.	Кол.уч	Лист	№док	Подп.	Дата

29-2019-ГП

слабо. На территории Спасского городского поселения имеется стадион, воркаут площадка (площадка для занятий уличной физкультурой), две детские спортивные площадки, расположенные в п.г.т. Спасск.

7.5. Потребительский рынок

Темпы развития потребительского рынка во многом определяются показателями уровня жизни населения. С ростом доходов населения увеличиваются обороты розничного товарооборота, общественного питания и бытовых услуг, оказываемых населению.

Торговая сеть поселения представлена 5 предприятиями торговли: магазинами в п.г.т. Спасск.

В поселении отсутствуют общедоступные предприятия общественного питания.

Развитие сферы услуг населению ограничивается сохранением определенных старых стереотипов потребительского поведения населения, невысокими, в масштабах всего региона, доходами жителей.

Перспективы развития системы потребительского рынка Спасского городского поселения определяются ростом уровня доходов населения и устойчивостью работы организаций торговли. Уровень развития общественного питания и бытовых услуг будет определяться экономической эффективностью и востребованностью в услугах такого профиля. Отсутствие в поселении развитой сферы торговли, общественного питания и оказания бытовых услуг делает проживание жителей в поселении малопривлекательным.

7.6. Развитие культурно-бытового обслуживания населения и зон общественно-деловой застройки.

Основные цели создания полноценной комплексной системы обслуживания населения – повышение качества и максимальной комфортности проживания населения путем развития системы предоставляемых услуг и сервиса в поселении.

В новых экономических условиях вопрос рациональной организации

Согласовано

Взам. Инв. №

Подп. и дата

Инв. № подл.

Изм.	Кол.уч	Лист	№док	Подп.	Дата

**Расчет потребности в учреждениях культурно-бытового обслуживания
Спасского городского поселения на расчетный срок
(наличие/необходимость)**

Таблица 7.6.1.

Наименование	Единица измерения	Норма на 1000 жителей	Городские поселения
			Спасское
1	2	3	4
Детские дошкольные учреждения.	мест	60	86 / 102
Общеобразовательные школы	уч - ся	150	320 / 255
В том числе интернаты	уч- ся	по заданию	-
Специальные учебные заведения	уч - ся	по заданию	-
Внешкольные учреждения	мест	15	- / 27
Больницы	коек	по заданию	2 / -
Амбулатория	посещ.	- « -	-
ФАП	объект	- « -	-
Культурно-досуговые учреждения	мест	80	120 / 136
Библиотеки (шт.)	тыс. том.	6	(1) / 10,8
Число спортивных сооружений	объект	по заданию	4
Спортивные залы – площадь пола	кв. м	60-80	- / 144
Бассейны - зеркало воды	кв. м	20-25	- / 45
Предприятия торговли	кв.м площ	280 (100)	1001,1 / 476
Предприятия обществ. питания	мест	40 (8)	- / 72
Рыночные комплексы, торг.площ.	кв. м	24-40	-
Бытовое обслуживание	р. м.	9 (2)	- / 16
Пожарное депо	Пожарный автомобиль	от численности населения	- / 2
Бани	место	5	-
Кладбище	га	0,24	3,08 / 0,4

Определение емкости объектов культурно-бытового назначения выполнено укрупнённо, с целью определения потребности в территориях общественной застройки. Значения показателей для определенных объектов выбраны нормативные, т.к. исходная информация по существующим показателям объектов не предоставлена.

Задачей генплана является определение функционального назначения

Согласовано

Взам. Инв. №

Подп. и дата

Инв. № подл.

Изм.	Кол.уч	Лист	№ док	Подп.	Дата

29-2019-ГП

территорий общественно-деловой застройки, а их конкретное использование может уточняться в зависимости от возникающей потребности в различных видах обслуживания.

РАЗДЕЛ 8. ПРОИЗВОДСТВЕННО-СЫРЬЕВАЯ БАЗА И РАЗВИТИЕ МЕСТНОЙ ПРОМЫШЛЕННОСТИ

8.1. Основные направления развития местной промышленности

Первоочередными задачами социально-экономического развития поселения является: укрепление материально-технической базы организаций здравоохранения, образования, культуры, учреждений социального обслуживания населения, привлечение инвестиций в сферу материального производства, а также реализация приоритетных национальных проектов.

Развитие лесного хозяйства и деревообрабатывающей промышленности:

В экономике поселения лесное хозяйство занимает немаловажное место, поэтому необходимо обратить внимание на нормализацию пользования лесом, обеспечение своевременного воспроизводства лесов, наиболее полное и рациональное использование сырьевого потенциала закреплённых лесов.

В целом комплексное использование лесоресурсов имеет различные аспекты: технологический, социальный, экономический, экологический, организационный. Комплексное использование древесного сырья может идти по двум направлениям: увеличение полезного выхода различных сортиментов за счёт максимального использования полноценной части древесины; наиболее полное и эффективное использование древесных отходов.

Согласовано

Изм. № подл.
Подп. и дата
Взам. Инв. №

Изм.	Кол.уч	Лист	№док	Подп.	Дата

29-2019-ГП

Осуществление второго направления базируется на развитии производств, обеспечивающих использование различных видов древесных отходов, и в первую очередь на создании мощностей по производству древесных плит, топливных брикетов, товаров народного потребления, кормовых дрожжей, технологической щепы для целлюлозно-бумажного производства и другой продукции.

Основной путь рационального использования древесины заключается в безотходном производстве, то есть в глубокой механической и химико-механической переработке всего заготавливаемого сырья и отходов производства. Применение древесных отходов, а также дровяной древесины в качестве технологического сырья для дальнейшей химической и химико-механической переработки является одним из основных направлений в развитии комплексного использования древесины. В связи с несовершенной структурой использования заготовленной древесины, в настоящее время действующие лесоперерабатывающие предприятия располагают значительными резервами древесного сырья, пригодного для химической переработки.

РАЗДЕЛ 9. СТРАТЕГИЧЕСКИЕ НАПРАВЛЕНИЯ ГРАДОСТРОИТЕЛЬНОГО РАЗВИТИЯ СПАССКОГО ГОРОДСКОГО ПОСЕЛЕНИЯ.

9.1. Основные принципы градостроительной политики

Градостроительная стратегия направлена на формирование Спасского городского поселения как развитого социально-экономического образования Таштагольского района Кемеровской области. Стратегической целью развития Спасского городского поселения является повышение качества жизни населения, развитие его экономической базы, обеспечение устойчивого функционирования всего хозяйственного комплекса и социальной сферы.

Согласовано		

Изм. № подл.
Подп. и дата
Взам. Инв. №

										29-2019-ГП	Лист
Изм.	Кол.уч	Лист	№док	Подп.	Дата						66

– размещение производственных объектов преимущественно в пределах вновь организуемых производственных зон за счет упорядочения использования земельных участков;

– использование в планировке жилых территорий более разнообразных приемов с учетом рельефа местности и ориентации улиц и площадей.

В представленном генеральном плане даны предложения по упорядочению существующей планировочной структуры территории поселения и функциональному зонированию (*Раздел 11*) на долгосрочную перспективу развития муниципального образования, исходя из его территориальных ресурсов, с учётом зон негативного воздействия и с учётом стабилизации численности населения на уровне 800 чел.

Территориальное развитие рассматривается с позиций размещения объектов капитального строительства (индивидуальные жилые дома на участках площадью, соответствующей утвержденным нормам градостроительного проектирования Кемеровской области), а также комплексное развитие социальной и инженерной инфраструктуры на свободных от застройки территориях.

Генеральным планом предусмотрено изменение существующей границы Спасского городского поселения, населенного пункта п.г.т. Спасск, посёлков Тарлашка, Турла, Усть-Уруш.

9.3. Перераспределение земельных ресурсов

В связи с проектными решениями по расширению границы п.г.т. Спасск в поселении произойдет перераспределение земельных ресурсов.

Общая площадь земель муниципального образования Спасское городское поселение в административных границах составляет 88 554,3 га. Земельный фонд распределяется по категориям земель следующим образом:

Таблица 9.3.1

№ п/п	Территории	Современное использование	Расчетный срок
		га	га

Согласовано

Взам. Инв. №

Подп. и дата

Инв. № подл.

I	Земли промышленности промышленности, энергетики, транспорта, связи, радиовещания, телевидения, информатики, земель для обеспечения космической деятельности, земель обороны, безопасности и земель иного специального назначения	202,11	202,11
II	Земли сельскохозяйственного назначения	1 307,36	1 307,36
III	Земли лесного фонда	86 100,08	86 084,54
IV	Земли особо охраняемых территорий	275,1	275,1
V	Земли населенных пунктов, в том числе	631,45	646,99

На расчетный срок генерального плана Спасского городского поселения площадь земельного фонда поселения останется без изменений.

РАЗДЕЛ 10. ПЛАНИРОВОЧНАЯ ОРГАНИЗАЦИЯ ТЕРРИТОРИИ.

Градостроительная организация населенных пунктов характеризуется двумя важнейшими составляющими - планировочной структурой и функциональным зонированием территорий. Данные составляющие дают наиболее полное представление о принципах размещения основных функционально-пространственных элементов населенного пункта, застроенных и открытых пространств, природно-рекреационных и урбанизированных территорий, основных планировочно-композиционных узлов и главных коммуникационно-планировочных осей.

10.1. Планировочная структура сельского поселения

Планировочная структура сформировалась в прямой зависимости от природного ландшафта. Она включает в себя планировочные центры и планировочные оси.

Административный центр Спасского городского поселения – п.г.т. Спасск.

Главные планировочные оси:

- автомобильная дорога, соединяющая населенные пункты Спасского ГП и г.Таштагол.

Согласовано

Взам. Инв. №

Подп. и дата

Инв. № подл.

Изм.	Кол.уч	Лист	№ док	Подп.	Дата

29-2019-ГП

Лист

69

Главные природно – ландшафтные планировочные оси:

- река Кондома, протекающая в границах городского поселения с востока на юго-запад.

Сложившаяся планировка и застройка территории населенных пунктов поселения, в основном, малоэтажную (до 3 этажей) . Планировочными осями являются главные улицы п.г.т. Спасск:

- ул. Мостовая;
- ул. Урушская.
- ул. Октябрьская

Планировочным центром в п.г.т. Спасск являются объекты: здание администрации посёлка, мемориал Великой Отечественной войны, Православный храм Святого Благоверного Великого Князя Александра Невского.

10.2. Развитие и совершенствование функционального зонирования и планировочной структуры поселения

Основной составляющей документов территориального планирования (в данном случае проекта генерального плана Спасского городского поселения) является функциональное зонирование с определением видов установленных зон, параметров планируемого развития и ограничений на их использование.

Основными целями функционального зонирования, утверждаемого в данном генеральном плане, являются:

- установление назначений и видов использования территории поселения;
- подготовка основы для разработки нормативного правового акта – правил землепользования и застройки, включающих градостроительное зонирование и установление градостроительных регламентов для территориальных зон;
- выявление территориальных ресурсов и оптимальной инвестиционно-строительной стратегии развития поселения.

Основаниями для проведения функционального зонирования являются:

Согласовано		

Взам. Инв. №	Подп. и дата	Инв. № подл.						

										Лист
										70
Изм.	Кол.уч	Лист	№док	Подп.	Дата					

- комплексный градостроительный анализ территории и оценка системы планировочных условий, в т.ч. ограничений по развитию территории;
- экономические предпосылки развития поселения;
- проектная, планировочная организация территории поселения.

Функциональное зонирование Спасского городского поселения:

- поддерживает планировочную структуру, максимально отвечающую нуждам экономического развития поселения и охраны окружающей среды;
- устанавливает функциональные зоны с определением границ и особенностей функционального назначения каждой из них;
- содержит характеристику планируемого развития функциональных зон определением функционального использования земельных участков и объектов капитального строительства на территории указанных зон.

Функциональное зонирование территории Спасского городского поселения предусматривает упорядочение существующего зонирования в целях эффективного развития каждой зоны.

Проектом предусматривается зонирование территории поселения на следующие виды функциональных зон:

Функциональное зонирование Спасского городского поселения

Таблица 10.2.1

Код зоны	Наименование функциональной зоны	Площадь, га
Ж	Жилая зона	624,88
Ж (персп.)	Жилая зона (перспективная)	15,54
П	Производственная зона	146,9
ИТ	Зона инженерной и транспортной инфраструктур	55,21
СХ	Зона сельскохозяйственного использования	1 307,36
Р	Зона рекреационного назначения	86 375,18
С	Зона специального назначения	6,57

Согласовано

Взам. Инв. №

Подп. и дата

Инв. № подл.

Изм.	Кол.уч	Лист	№ док	Подп.	Дата

29-2019-ГП

Лист

71

Функциональное зонирование п.г.т. Спасск

Таблица 10.2.2

Код зоны	Наименование функциональной зоны	Площадь, га
Ж	Жилая зона	208,48
Ж (персп.)	Жилая зона (перспективная)	15,54
ОД	Общественно–деловая зона	2,07
П	Производственная и коммунальная зона	5,84
ИТ	Зона инженерной и транспортной инфраструктуры	2,93
С	Зона специального назначения	1,86

Жилая зона.

Жилая зона включает: индивидуальную жилую застройку, застройку в основном малой этажности, общественные учреждения, зеленые насаждения общего пользования, проезды, площади. В основе проектных решений по формированию жилой среды использовались следующие принципы:

- изыскание наиболее пригодных площадок для нового жилищного строительства на равнине с глубоким стоянием грунтовых вод, хорошо инсолируемых, расположенных вне воздействия проектных санитарно-защитных зон производственных объектов, а также для миграции населения из жилых зон, попадающих под воздействие санитарно-защитных зон;

- увеличение темпов индивидуального жилищного строительства с учетом привлечения различных внебюджетных и негосударственных источников, в том числе привлечения средств граждан и за счёт участия в государственных и областных целевых программах;

Такой подход позволит значительно улучшить жилую среду, оптимизировать затраты на создание полноценной социальной и инженерной инфраструктуры.

Согласовано

Взам. Инв. №

Подп. и дата

Инв. № подл.

							29-2019-ГП	Лист
Изм.	Кол.уч	Лист	№док	Подп.	Дата			72

Общественно-деловая, рекреационная зоны.

Основной центр п.г.т. Спасск сохраняется по улицам Мостовая, Октябрьская, Урушская.

Развитие существующих общественно-деловых зон не предусмотрено.

На участках, не пригодных под жилищное строительство, организуются рекреационные зоны. Планируемые рекреационные зоны имеют непосредственные связи с жилыми и общественно-деловыми зонами.

Производственная зона.

Производственная зона включает территории всех предприятий основного обслуживания и сопутствующего назначения с всеми их зданиями, сооружениями и коммуникациями. Территориального расширения существующих производственных зон проектом не намечается.

Зона транспортной инфраструктуры

Вся транспортная инфраструктура Спасского городского поселения представлена улично-дорожной сетью в населенных пунктах, дорогами местного значения. Объектов придорожного сервиса и АЗС в городском поселении нет.

Зона специального назначения

В зону специального назначения включен территория кладбища, расположенного в п.г.т.Спасск.

При нарушении санитарных и экологических требований к содержанию места погребения приостанавливается или прекращается деятельность на месте погребения и проводятся мероприятия по ликвидации неблагоприятного воздействия места погребения на окружающую среду и здоровье человека, вплоть до создания нового места погребения с соблюдением требований санитарных правил.

Согласовано		

Инва. № подл.	Подп. и дата	Взам. Инв. №							

Изм.	Кол.уч	Лист	№док	Подп.	Дата

РАЗДЕЛ 11. ИНЖЕНЕРНАЯ ИНФРАСТРУКТУРА.

11.1. Электроснабжение.

Существующее положение

На территории Спасского городского поселения электроснабжения представлено линиями электропередач напряжение 0,4-35 кВ, трансформаторными подстанциями.

Проектное предложение

Процесс энергосбережения в Спасском городском поселении можно обеспечить только программно-целевым методом. Наибольший и быстрый эффект могут дать мероприятия по установке современных автоматизированных систем и электроснабжения. Окупаемость данных мероприятий составляет 5-6 лет в зависимости от типа и объёма зданий. Вместе с тем, данные мероприятия необходимо проводить параллельно с подготовкой обслуживающего персонала. Без надлежащей эксплуатации оборудование будет выходить из строя, что потребует дополнительных бюджетных средств.

Процесс по повышению энергоэффективности в муниципальных зданиях должен носить постоянный характер, а не ограничиваться отдельными, разрозненными мероприятиями.

Электрические нагрузки жилищно-коммунального сектора определены по срокам проектирования на основе численности населения, принятой настоящим проектом.

11.2. Связь и информатизация.

В населенных пунктах представлены услуги цифрового телевидения, доступа к сети Интернет. Имеется сеть сотовых операторов и стационарная телефонная связь.

Проектное предложение

Для развития средств связи необходимо выполнить следующие мероприятия:

– перевод аналогового оборудования АТС на цифровое стационарное, с

Согласовано		

Взам. Инв. №

Подп. и дата

Инв. № подл.

Изм.	Кол.уч	Лист	№док	Подп.	Дата

29-2019-ГП

Лист

74

использованием по возможности, оптико-волоконных линейных сооружений;

- расширение существующих АТС;
- развитие сети Интернет.

11.3. Водоснабжение и водоотведение.

Существующее положение

В настоящее время хозяйственно-питьевое водоснабжение обеспечивается из реки Кабарзинка. На реке организован водозабор, вода подается в отстойники и далее перекачивается насосами в резервуар.

Вода подается без очистки с хлорированием.

В поселок подается 250 м³/сут. Река Кабарзинка обеспечивает водой поселок в полном объеме. Холодной и горячей водой обеспечиваются объекты соцкультбыта, зданий муниципальных учреждений и частного сектора.

Вода насосной станцией I подъема подается на водоочистную станцию. После очистки поступает в резервуары и далее в сеть поселка. Вода в поселок подается только на хозяйственно-питьевые нужды, с нормой водопотребления 70 л/сут на 1 чел.

Канализация

В частном секторе в каждом доме имеются надворные туалеты. Объекты соцкультбыта: школа, детский сад, клуб и другие имеют выгребные ямы. Из ям стоки вывозятся на канализационные очистные сооружения Таштагола. Центральной канализационной системы нет.

Дождевая канализация

Дождевая канализация в населенных пунктах Спасского городского поселения отсутствует.

Согласовано

Взам. Инв. №

Подп. и дата

Инв. № подл.

Изм.	Кол.уч	Лист	№док	Подп.	Дата

29-2019-ГП

Лист

75

11.3.1. Пожаротушение.

Расчетный расход воды на пожаротушение и расчетное количество одновременных пожаров принимается в соответствии с таблицей СНиП 2.04-84* исходя из характера застройки и проектной численности населения.

Расчетная продолжительность тушения одного пожара составляет 3 часа (п. 2.24 СНиП), а время пополнения пожарного объема воды 24 часа (п. 2.25 СНиП).

Один пожар в индивидуальной жилой застройке, принимается с расходом воды на наружное пожаротушение 10 л/сек на один пожар. Требуемый неприкосновенный трехчасовой противопожарный запас воды хранится в резервуарах чистой воды и составляет:

$$(10 \times 3600 \times 3) / 1000 = 108 \text{ м}^3$$

11.3.2 Зоны санитарной охраны

Для всех источников хозяйственно-питьевого водоснабжения устанавливаются зоны санитарной охраны в составе трех поясов:

В первом поясе санитарной охраны подземного источника и включается территория в радиусе не менее 50м вокруг каждой артезианской скважины, колодца, родника, другого природного источника воды. Территория первого пояса ограждается и благоустраивается.

В зону 2-го и 3-его поясов подземных источников включаются территории обеспечивающие надежную защиту водозабора от попадания к нему бактериологических и химических загрязнений.

Не канализованные уборные устраиваются только с водонепроницаемыми выгребными ямами.

Границы зон 1,2 и 3 поясов каждого водозабора и режим на их территории устанавливается по проектам водоснабжения сел на основе специальных расчетов.

Согласовано

Взам. Инв. №

Подп. и дата

Инв. № подл.

Изм.	Кол.уч	Лист	№док	Подп.	Дата

29-2019-ГП

Лист

76

11.4. Теплоснабжение

Существующее положение

Теплоснабжение населённых пунктов Спасского городского поселения проведено по улицам: Молодежная, Октябрьская, Мостовая, Набережная, Советская, Садовая, Клубная, Увальная. Централизованным отоплением и горячим водоснабжением обеспечивается школа, детский сад, детский дом, амбулатория, ДК, муниципальные учреждения и частный сектор .

11.5 Инженерная подготовка территории

Отвод поверхностных вод должен осуществляться со всего бассейна стока территории населенных пунктов со сбросом из сети дождевой канализации преимущественно после очистки в водотоки и водоемы. Не допускается выпуск поверхностного стока в непрочные водоемы, в размываемые овраги, в замкнутые ложбины, заболоченные территории в черте населенных пунктов.

Существующее положение

Центральная канализационная система в населенных пунктах Спасского городского поселения отсутствует. Дождевая (ливневая) канализация в населенных пунктах Спасского городского поселения отсутствует.

Мероприятия по благоустройству овражных и склоновых территорий, понижению уровня грунтовых вод не проводились. В целях повышения общего благоустройства территории необходимо выполнение комплекса мероприятий по инженерной защите и подготовке территории в составе:

1. Организация поверхностного стока;
2. Очистка поверхностного стока;
3. Защита от подтопления и осушение заболоченностей;
4. Благоустройство овражных территорий;
5. Рекультивация нарушенных территорий;
6. Берегоукрепление (р.Кондома).

Согласовано

Взам. Инв. №

Подп. и дата

Инв. № подл.

Изм.	Кол.уч	Лист	№док	Подп.	Дата

29-2019-ГП

Лист

77

1. Организация поверхностного водостока и очистка поверхностного стока.

Отвод поверхностных вод следует осуществлять со всего бассейна (стоки в водоемы, водостоки, овраги и т.п.) в соответствии со СНиП 2.04.03-85, предусматривая, как правило, ливневую канализацию с открытыми водоотводящими устройствами - канавами, кюветами, лотками. Необходимо устройство мостиков или труб на пересечении с улицами, дорогами, проездами и тротуарами.

2. Защита от подтопления и осушение заболоченностей.

На территории поселений с высоким стоянием грунтовых вод, на заболоченных участках следует предусматривать понижение уровня грунтовых вод в зоне капитальной застройки путем устройства закрытых дренажей. На территории усадебной застройки и на территориях стадионов, парков и других озелененных территорий общего пользования допускается открытая осушительная сеть.

Указанные мероприятия должны обеспечивать в соответствии со СНиП 2.06.15-85 понижение уровня грунтовых вод на территории: капитальной застройки - не менее 2 м от проектной отметки поверхности; стадионов, парков, скверов и других зеленых насаждений – не менее 1 м.

3. Благоустройство овражных территорий.

На участках действия эрозионных процессов с оврагообразованием следует предусматривать упорядочение поверхностного стока, укрепление ложа оврагов, террасирование и облесение склонов. В отдельных случаях допускается полная или частичная ликвидация оврагов путем их засыпки с прокладкой по ним водосточных и дренажных коллекторов.

Территории оврагов могут быть использованы для размещения транспортных сооружений, гаражей, складов и коммунальных объектов, а также устройства парков.

Согласовано

Взам. Инв. №

Подп. и дата

Инв. № подл.

Изм.	Кол.уч	Лист	№док	Подп.	Дата

29-2019-ГП

Лист

78

4. Рекультивация нарушенных территорий.

Для обеспечения охраны и рационального использования почвы необходимо предусмотреть комплекс мероприятий по ее рекультивации. Рекультивации подлежат земли, нарушенные и (или) загрязненные при:

- разработке месторождений полезных ископаемых;
- прокладке трубопроводов различного назначения;
- складировании и захоронении промышленных, бытовых биологических и пр. отходов, ядохимикатов.

Так, необходимо рекультивировать все территории, на которых образовались несанкционированные свалки.

РАЗДЕЛ 12. ТРАНСПОРТНАЯ ИНФРАСТРУКТУРА

Транспортная инфраструктура Спасского городского поселения в составе Таштагольского района представлена сетью сельских дорог и автодорог местного значения. Объекты придорожной инфраструктуры и АЗС на территории Спасского городского поселения отсутствуют.

Сообщение между населенными пунктами и по их территории муниципальным транспортом не осуществляется. Из районного центра – г.Таштагол - осуществляется регулярное автобусное сообщение с населённым пунктом п.г.т.Спасск – рейсовый автобус, маршрут №102. Автодорога с регулярным автобусным движением имеет асфальтовое покрытие, в жилой застройке (частном секторе) – частично асфальтовое, частично - гравийно-щебеночное покрытие. Прочие дороги поселения покрытия не имеют – грунтовые. Транспортная доступность населённых пунктов недостаточная – дорога до пос. Тарлашка и Турла не обустроена мостовой переправой через р.Кондома. Транспортные средства пересекают эту реку вброд. В зимнее время после длительных метелей дорога сильно заметается снегом и без её прочистки добраться до населённых пунктов очень затруднительно. Такая же ситуация с доступностью этих населённых пунктов во время паводков – недостаточная.

Согласовано

Взам. Инв. №

Подп. и дата

Инв. № подл.

Изм.	Кол.уч	Лист	№док	Подп.	Дата

29-2019-ГП

Лист

79

СХЕМА ДОРОГ Таштагольского района

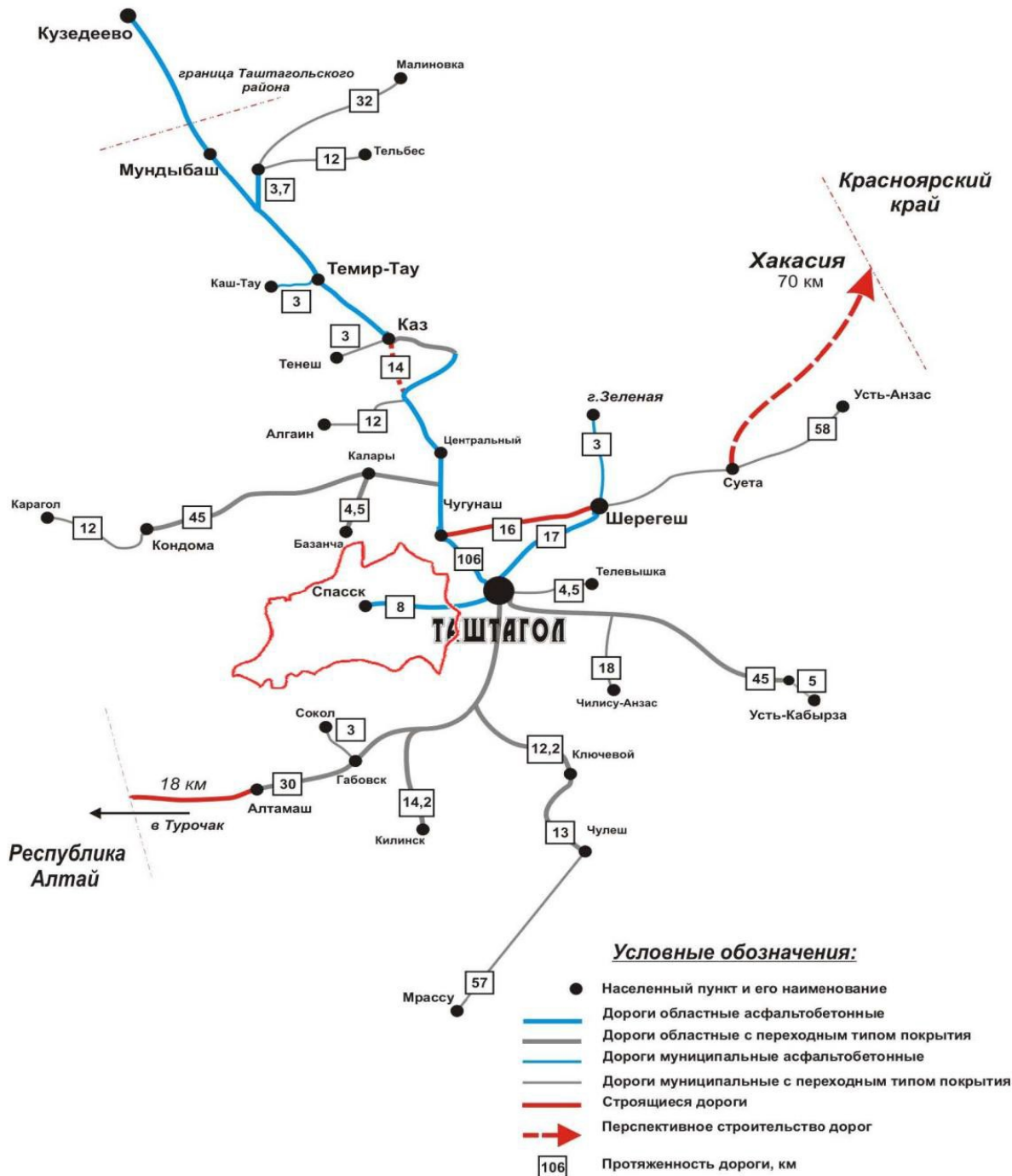


Рис. 12.1. Схема дорог Таштагольского района Кемеровской области, в том числе на территории Спасского городского поселения (выделено красным цветом).

Согласовано

Взам. Инв. №

Подп. и дата

Инв. № подл.

Изм.	Кол.уч	Лист	№ док	Подп.	Дата

Протяженность дорог и уровень их покрытий на территории Спасского городского поселения Таштагольского района, приведены в таблице 12.1.

Сведения о дорожно-транспортной инфраструктуре

Таблица 12.1.

Наименование показателя	Протяженность (км)
Автомобильные дороги с твердым покрытием, в т.ч.:	25,75
асфальто-бетонные	2,05
щебеночные	25,75
между населенными пунктами, из них:	
асфальто-бетонные	1,0
щебеночные	1,9
между населенными пунктами, по которым осуществляется автобусное сообщение, из них:	
асфальто-бетонные	1,0
щебеночные	0
Грунтовые местного значения (вне населенных пунктов)	7,38
Асфальтированные местного значения (вне населенных пунктов)	0
Асфальтированные федерального значения (вне населенных пунктов)	0
Щебеночные федерального значения (вне населенных пунктов)	0

Проведение первоочередных мероприятий по улично-дорожной сети и объектам транспортной инфраструктуры при существующем их состоянии – не требуется. В перспективе необходимо оборудовать мостовую, либо паромную переправу через р.Кондома в районе дороги к населённым пунктам Тарлашка и Турла.

РАЗДЕЛ 13. ОЗЕЛЕНЕНИЕ И РЕКРЕАЦИЯ

При планировании развития населенных пунктов поселения следует предусматривать озеленение, благоустройство и инженерное оборудование территории. Особую роль приобретают вопросы формирования ландшафтно-

Согласовано

Взам. Инв. №

Подп. и дата

Инв. № подл.

Изм.	Кол.уч	Лист	№ док	Подп.	Дата

рекреационных территорий, которые включают зеленые насаждения, лесопарки, лесозащитные зоны, водоемы, земли сельскохозяйственного использования и другие угодья, которые совместно с парками, садами, скверами и бульварами, размещаемыми на территории поселения, создают благоприятные условия для проживания населения. Развитие зон рекреационного назначения должно отвечать требованиям СНиП 2.07.01-89 «Градостроительство. Планировка и застройка городских и сельских поселений», ГОСТ 17.5.3.01-78 «Охрана природы. Земли. Состав и размер зеленых зон городов».

Рекреационные зоны необходимо формировать, создавая взаимоувязанный природный комплекс муниципальных образований и их зеленой зоны. Рекреационные зоны расчленяют территорию поселений на планировочные части. При этом должна соблюдаться соразмерность застроенных территорий и открытых незастроенных пространств, обеспечиваться удобный доступ к рекреационным зонам. Озелененные территории являются объектами градостроительного нормирования и представляются в виде парков, садов, скверов, бульваров, территорий зеленых насаждений в составе участков жилой, общественной, производственной застройки. Озелененные территории общего пользования, выделяемые в составе рекреационных зон, размещаются во взаимосвязи преимущественно с жилыми и общественно-деловыми зонами.

Площадь озелененных территорий общего пользования – парков, садов, бульваров, скверов должна составлять не менее 12 м²/чел.

Озеленение представлено деревьями на приусадебных участках, рядовыми посадками вдоль улиц, на участках общественных зданий.

Зелёные насаждения — совокупность древесных, кустарниковых и травянистых растений на определённой территории. Они выполняют ряд функций, способствующих созданию оптимальных условий для труда и отдыха жителей поселения, основные из которых — оздоровление воздушного бассейна населенного пункта и улучшение его микроклимата. Этому

Согласовано		

Инв. № подл.	
Подп. и дата	
Взам. Инв. №	

Изм.	Кол.уч	Лист	№док	Подп.	Дата

способствуют следующие свойства зелёных насаждений:

- поглощение углекислого газа и выделение кислорода в ходе фотосинтеза;
- понижение температуры воздуха за счёт испарения влаги;
- снижение уровня шума;
- снижение уровня загрязнения воздуха пылью и газами;
- защита от ветров;
- выделение растениями фитонцидов – летучих веществ, убивающих болезнетворные микробы;
- положительное влияние на нервную систему человека.

Зелёные насаждения делятся на три основные категории:

- общего пользования - озелененные территории, используемые для рекреации населения населенного пункта (парки, сады, скверы, бульвары, озелененные территории улиц и т.д.);
- ограниченного пользования - озелененные территории в пределах жилой, гражданской, промышленной застройки, территорий и организаций обслуживания населения и здравоохранения, науки, образования, рассчитанные на пользование определенными группами населения, озелененные придомовые территории, являющиеся частью общего имущества многоквартирных домов, а также озелененные территории, доступ на которые осуществляется на платной основе;
- специального назначения (на картах защитные зеленые насаждения) – озелененные территории санитарно-защитных, водоохраных и защитно-мелиоративных зон, кладбищ, насаждения вдоль автомобильных и железных дорог, питомники, цветочно-оранжерейные хозяйства.

Во всех населенных пунктах поселения площади озеленения выше нормативных показателей.

Согласовано		

Взам. Инв. №

Подп. и дата

Инв. № подл.

Изм.	Кол.уч	Лист	№док	Подп.	Дата

29-2019-ГП

Лист

83

ЧАСТЬ III. ОХРАНА ОКРУЖАЮЩЕЙ СРЕДЫ (ЭКОЛОГИЧЕСКОЕ СОСТОЯНИЕ ПРИРОДНОЙ СРЕДЫ И МЕРОПРИЯТИЯ ПО ЕЕ ОХРАНЕ).

РАЗДЕЛ 14. СОСТОЯНИЕ ОКРУЖАЮЩЕЙ СРЕДЫ НА ТЕРРИТОРИИ СПАССКОГО ГОРОДСКОГО ПОСЕЛЕНИЯ.

По результатам радиационно-гигиенического обследования большая часть площади относится к I-ой наиболее благоприятной категории радоноопасности. Небольшие участки, относящиеся ко II-ой категории радоноопасности, занимают незначительную площадь.



Рис. 14.1. Экологическая карта Кемеровской области, с территорией Спасского городского поселения (выделено красным цветом) в том числе.

Согласовано					
Изм. № подл.					
Подп. и дата					
Взам. Инв. №					

Изм.	Кол.уч	Лист	№ док	Подп.	Дата

В хвое пихты обнаружено повышенное содержание техногенной серы – более чем на 50% выше фоновое, равного 0,15мг/100г.

Гамма-фон на изучаемой территории не превышает нормы.

В результате проведенного обследования территории установлено, что в настоящий период содержание тяжелых металлов не превышает нормы. В районе выделяются небольшие по площади участки, где содержание мышьяка и хрома незначительно превышают ориентировочные показатели.

Выявлено значительное увеличение количества осадков за месяц, на метеоплощадке, по отношению к сумме осадков в г.Таштагол (в 2,8-3,3раза в среднем за год), но не равномерное (от 0,95 до 5,9 раза), по отдельным месяцам в период наблюдений. Имеются и различия и в величине снежного покрова. Выявление более точных зависимостей условий метеоплощадки «Зеленая» и г. Таштагол требует более продолжительных наблюдений.

В таблице 15.1. приведен список предприятий, расположенных в границах Спасского городского поселения Таштагольского района, их класс по санитарной классификации, размеры санитарно-защитных зон и их обоснование.

Таблица 14.1.

№№ ПП	Наименование	Класс предприятия	Размер СЗЗ, м	Примечания
1	2	3	4	5
<i>Спасское городское поселение</i>				
68	Котельная	III	300	СанПиН 2.2.1/2.1.1. 1200-03

Экологическая обстановка является одним из основных факторов, оказывающих существенное влияние на социальную и демографическую ситуацию. Спасское городское поселение относится к экологически чистой зоне.

Работа в области охраны окружающей среды осуществляется по нескольким направлениям:

Согласовано

Взам. Инв. №

Подп. и дата

Инв. № подл.

Изм.	Кол.уч	Лист	Нодок	Подп.	Дата

14.1. Охрана атмосферного воздуха

Под охраной атмосферного воздуха понимается система мер, осуществляемых органами государственной власти Российской Федерации, органами государственной власти субъектов Российской Федерации, органами местного самоуправления, юридическими и физическими лицами в целях улучшения качества атмосферного воздуха и предотвращения его вредного воздействия на здоровье человека и окружающую среду.

В соответствии со ст.19 Федерального закона «Об охране атмосферного воздуха» от 4 мая 1999 г. №96-ФЗ в городских и иных поселениях органы государственной власти субъектов Российской Федерации и органы местного самоуправления организуют работы по регулированию выбросов вредных (загрязняющих) веществ в атмосферный воздух в периоды неблагоприятных метеорологических условий.

На территории Спасского городского поселения не проводятся наблюдения за уровнем загрязнения атмосферы. Стационарный пост наблюдения за содержанием загрязняющих веществ в атмосферном воздухе отсутствуют.

14.2. Охрана и восстановление водных объектов

В соответствии со ст.27 Водного Кодекса РФ к полномочиям органов местного самоуправления в отношении водных объектов, находящихся в собственности муниципальных образований, относятся:

- 1) владение, пользование, распоряжение такими водными объектами;
- 2) осуществление мер по предотвращению негативного воздействия вод и ликвидации его последствий;
- 3) осуществление мер по охране таких водных объектов;
- 4) установление ставок платы за пользование такими водными объектами, порядка расчета и взимания этой платы.

К полномочиям органов местного самоуправления в области водных отношений, кроме перечисленных полномочий собственника относится предоставление гражданам информации об ограничениях водопользования на

Согласовано

Взам. Инв. №

Подп. и дата

Инв. № подл.

Изм.	Кол.уч	Лист	№ док	Подп.	Дата

29-2019-ГП

Лист

86

водных объектах общего пользования, расположенных на территориях муниципальных образований.

Собственники водных объектов осуществляют мероприятия по охране водных объектов, предотвращению их загрязнения, засорения и истощения вод, а также меры по ликвидации последствий указанных явлений.

Наблюдения за гидрохимическими характеристиками рек (фоновыми показателями качества воды) осуществляется на сети пунктов контроля качества поверхностных вод Государственной службы наблюдений (ГСН) за загрязнением природной среды Федеральной службы России по гидрометеорологии и мониторингу окружающей среды.

Основными загрязняющими веществами, поступающими в 2008 году в водотоки и водоемы области являются сульфаты, хлориды, взвешенные вещества, органические вещества, аммонийный азот и фосфор общий.

Водоснабжение населенных пунктов района осуществляется за счет местных ключей, скважин и, в незначительной части, из шахтовых колодцев.

В целях решения задач по сохранению водных объектов и улучшения качества воды, необходимо реализовать комплекс мероприятий, направленных на:

- уменьшение поступлений загрязняющих веществ в водные объекты;
- установление специального режима хозяйственной и иных видов деятельности в прибрежных защитных полосах и водоохраных зонах.

• На территории поселения запланированы и должны быть реализованы мероприятия по:

- канализованию индивидуальной жилой застройки;
- строительству очистных сооружений производственных и хозяйственно-бытовых сточных вод.

14.3. Состояние почв

В Таштагольском районе в горной его местности распространены дерново-псевдоподзолистые почвы, обладающие превосходными лесорастительными свойствами.

Согласовано

Взам. Инв. №

Подп. и дата

Инв. № подл.

Изм.	Кол.уч	Лист	№ док	Подп.	Дата

29-2019-ГП

Лист

87

В днищах межгорных пространств распространены слоистые луговые почвы, малопригодные для сельскохозяйственного освоения.

Почвы высотных районов дерново-псевдоподзолистые, горно-тундровые, горно-луговые, горно-лесные, подбуры горно-таежные и горно-лесные черноземовидные.

На территории Спасского городского поселения распространены почвы малопригодные для сельскохозяйственного освоения.

14.4. Санитарная очистка территории

Большую угрозу санитарному состоянию земельного фонда населённых пунктов представляют свалки промышленных и бытовых отходов, подавляющее число которых не отвечает санитарным нормам.

Нормы накопления твердых бытовых отходов величина не постоянная, а изменяющаяся с течением времени. Это объясняется тем, что количество образующихся отходов зависит от уровня благосостояния населения, культуры торговли, уровня развития промышленности и др. Так, отмечается тенденция роста количества образующихся отходов с ростом доходов населения. Кроме того, значительную долю в общей массе отходов составляет использованная упаковка, качество которой за последние несколько лет изменилось – помимо традиционных материалов, таких, как бумага, картон, стекло и жёсть, значительная часть товаров упаковывается в полимерную пленку, металлическую фольгу, пластик и др., что влияет на количество удельного образования отходов. Наблюдается тенденция быстрого морального старения вещей, что также ведет к росту количества отходов. Изменения, произошедшие на рынке товаров и в уровне благосостояния населения за последнее время, несомненно, являются причиной изменения нормы накопления отходов в большую сторону, поэтому каждые 3-5 лет необходим пересмотр норм накопления отходов и определение их по утвержденным методикам.

Согласовано

Взам. Инв. №

Подп. и дата

Инв. № подл.

Изм.	Кол.уч	Лист	№док	Подп.	Дата

29-2019-ГП

Лист

88

РАЗДЕЛ 15. ЭКОЛОГО-ГРАДОСТРОИТЕЛЬНЫЕ МЕРОПРИЯТИЯ.

15.1. Мероприятия по охране атмосферного воздуха

Санитарная охрана и оздоровление воздушного бассейна Спасского городского поселения обеспечивается комплексом защитных мер технологического, санитарно-технического и планировочного характера. Основными путями снижения загрязнения атмосферного воздуха в целях сокращения суммарных выбросов в атмосферу стационарными и передвижными источниками выделения предлагается:

- организация четкого функционального зонирования;
- рациональное размещение производственных и жилых зон с учетом розы ветров и микроклиматических особенностей территории;
- проведение мониторинговых исследований загрязнения атмосферного воздуха;
- внедрение новых (более совершенных и безопасных) технологических процессов, исключающих выделение в атмосферу вредных веществ;
- организация системы контроля за выбросами автотранспорта;
- использование в качестве основного топлива для объектов теплоэнергетики природного газа;
- внедрение и реконструкция пылегазоочистного оборудования на всех стационарных источниках выделения загрязняющих веществ, использование высококачественных видов топлива на котельных, соблюдение технологических режимов работы, исключающих аварийные выбросы промышленных токсичных веществ;
- создание, благоустройство санитарно-защитных зон промышленных предприятий и других источников загрязнения атмосферного воздуха, водоемов, почвы;
- отвод основных транспортных потоков от мест массовой жилой застройки за счет модернизации и реконструкции транспортной сети населенных пунктов;
- создание зеленых защитных полос вдоль автомобильных дорог;

Согласовано

Взам. Инв. №

Подп. и дата

Инв. № подл.

Изм.	Кол.уч	Лист	№ док	Подп.	Дата

29-2019-ГП

Лист

89

– совершенствование и развитие сетей автомобильных дорог района (доведение технического уровня существующих автомобильных дорог в соответствии с ростом интенсивности движения, реконструкция наиболее загруженных участков дорог на подходах к крупным населенным пунктам);

– комплексное нормирование вредных выбросов в атмосферу и достижение установленных нормативов ПДВ.

15.2. Мероприятия по охране водных ресурсов

Для улучшения экологического состояния водных объектов на территории Спасского городского поселения Таштагольского района предусматривается:

– прекращение сброса неочищенных сточных вод;

– внедрение оборотного водоснабжения на крупных предприятиях;

– рекультивация загрязненных территорий, занятых отстойниками, отвалами и хранилищами отходов добывающих и перерабатывающих производств;

– развитие систем хозяйственно-бытовой и дождевой канализации во всех населенных пунктах;

– перевод хозяйственно-питьевого водоснабжения на подземные источники;

– размещение новых промышленных объектов только при условии нормативной очистки сточных вод, соблюдения режима водоохраных зон и зон санитарной охраны источников питьевого водоснабжения;

– организация и благоустройство водоохраных зон и прибрежных защитных полос водных объектов, расчистка прибрежных территорий;

– разработка эффективных мер по предупреждению аварийных ситуаций на промышленных предприятиях, залповых сбросов загрязняющих веществ в водные объекты и устранению их последствий;

– выявление предприятий, осуществляющих самовольное пользование водными объектами и применение по отношению к ним штрафных санкций, в соответствии с природоохранным законодательством;

Согласовано

Взам. Инв. №

Подп. и дата

Инв. № подл.

Изм.	Кол.уч	Лист	№ док	Подп.	Дата

29-2019-ГП

Лист

90

качественным изменением почвенного покрова и принятия соответствующих мер по его охране;

– внесение минеральных удобрений в строгом соответствии с потребностями почв в отдельных химических компонентах; более половины почв сенокосов и пастбищ характеризуются повышенной кислотностью и нуждаются в известковании; для создания положительного баланса фосфора в почве, ежегодно необходимо проводить фосфоритование почв;

– предотвращение загрязнения земель неочищенными сточными водами, ядохимикатами, производственными и прочими технологическими отходами;

– проведение технической рекультивации земель нарушенных при строительстве и прокладке инженерных сетей;

– выявление и ликвидация несанкционированных свалок, захламленных участков с последующей рекультивацией территории;

– контроль за качеством и своевременностью выполнения работ по рекультивации нарушенных земель;

– проведение работ по мониторингу загрязнения почвы на селитебных территориях и в зоне влияния предприятий;

– усиление контроля за использованием земель и повышение уровня экологических требований к деятельности землепользований.

Для предотвращения эрозионных процессов рекомендуется комплекс следующих противоэрозионных мероприятий:

– агротехнические - система обработки почв;

– лесомелиоративные, направленные на сохранение древесной растительности, имеющей полезное или водорегулирующее значение.

15.4. Мероприятия по санитарной очистке территории

Отношения в сфере обращения с отходами производства и потребления на территории муниципального района регулируются в соответствии Федеральным законом от 24 июня 1998 года N 89-ФЗ «Об отходах производства и потребления».

Проблема санитарной очистки территории является одной из

Согласовано

Взам. Инв. №

Подп. и дата

Инв. № подл.

Изм.	Кол.уч	Лист	№ док	Подп.	Дата

29-2019-ГП

Лист

92

приоритетных в решении задач по охране окружающей среды.

Одним из первоочередных мероприятий по охране территории от загрязнений является организация санитарной очистки территории населенных пунктов муниципального района, хранение отходов в специально отведенных местах с последующим размещением на полигоне ТБО.

Решение вопросов охраны окружающей среды требует выполнения на современном уровне комплекса мероприятий по совершенствованию схемы санитарной очистки и уборки населенных мест.

Основными задачами управления отходами являются:

- максимальное использование селективного сбора ТБО с целью получения вторичных ресурсов и сокращения объема обезвреживаемых отходов;
- оптимальная эксплуатация полигонов ТБО с учетом последующей рекультивации территорий.

Таким образом, политика в сфере управления отходами главным образом ориентируется на снижение количества образующихся отходов и на их вторичное использование.

При такой постановке задачи одним из важнейших элементов является селективный сбор и сортировка отходов перед их обезвреживанием с целью извлечения полезных и возможных к повторному использованию компонентов.

Предусматривается развитие обязательной планово-регулярной системы сбора, транспортировки всех бытовых отходов (включая уличный смет), их обезвреживание и утилизация.

Основными положениями организации системы санитарной очистки являются:

- сбор, транспортировка и удаление твердых бытовых отходов, а также других видов отходов;
- обезвреживание и утилизация отходов;
- организация сбора и удаление вторичного сырья;
- сбор, удаление и обезвреживание специфических отходов (подлежат

Согласовано		

Инва. № подл.	Подп. и дата	Взам. Инв. №

Изм.	Кол.уч	Лист	№док	Подп.	Дата

специально отведенных местах и подлежать утилизации по отдельной схеме. Информация о накоплении такого рода отходов на территории муниципального образования отсутствует.

Медицинские отходы.

К отходам, образующимся на территории лечебно-профилактического учреждения, в зависимости от класса опасности предъявляются различные требования по сбору, хранению и транспортированию.

В районе не создана единая система сбора, сортировки, маркировки, транспортировки, захоронения и утилизации отходов объектов здравоохранения в соответствии с требованиями СанПиН 2.1.7.728–99 «Правила сбора, хранения и удаления отходов лечебно-профилактических учреждений».

Для снижения негативного влияния отходов ЛПУ, а также в целях урегулирования отношений, возникающих между организациями в процессе сбора, транспортировки, уничтожения данного вида отходов необходимо:

- провести инвентаризацию образующихся отходов, ввести учет объемов образования, накопления и вывоза отходов, иметь документальное подтверждение размещения отходов в установленных местах;

- уничтожение отходов, содержащих фармацевтическую продукцию, осуществлять только на специальных установках с оформлением соответствующей документации по согласованию с органами Роспотребнадзора и федеральными органами исполнительной власти, осуществляющими государственное управление в области охраны окружающей среды.

- необходимы разработка и утверждение на уровне муниципального образования положения о порядке сбора, временного хранения, транспортировки, обезвреживания и размещения отходов ЛПУ. Изготовление тары для хранения и удаления отходов ЛПУ возможно из вторичных материальных ресурсов на основании областного (муниципального) заказа.

- на первую очередь необходимо строительство установки (муфельной

Согласовано

Взам. Инв. №

Подп. и дата

Инв. № подл.

Изм.	Кол.уч	Лист	№ док	Подп.	Дата

29-2019-ГП

Лист

95

печи) для обезвреживания биологических и медицинских отходов.

Сбор отходов из лечебно-профилактических учреждений должен осуществляться в соответствии с СанПиН 2.1.7.728–99 «Правила сбора, хранения и удаления отходов лечебно-профилактических учреждений». Запрещается вывозить такие отходы на полигоны (свалки). Их следует уничтожать на месте в специальных установках по согласованию с Роспотребнадзором.

В случае невозможности установить оборудование по сжиганию отходов лечебно-профилактических учреждений, по согласованию с Роспотребнадзором данные отходы вывозятся для сжигания в специальной печи на территории полигона ТБО.

Расположение специальных установок, сжигательных печей на территории ЛПУ и полигона ТБО регламентируется соответствующими санитарными и строительными нормативами и согласовывается с Роспотребнадзором.

Биологические отходы.

Места, отведенные для захоронения биологических отходов (скотомогильники), должны иметь одну или несколько биотермических ям. Выбор и отвод земельного участка для строительства скотомогильника или отдельно стоящей биотермической ямы проводят органы местной администрации по представлению организации государственной ветеринарной службы, согласованному с местным центром санитарно – эпидемиологического.

В исключительных случаях, при массовой гибели животных от стихийного бедствия и невозможности их транспортировки для утилизации, сжигания или обеззараживания в биотермических ямах, допускается захоронение трупов в землю только по решению Главного государственного ветеринарного инспектора республики, другого субъекта Российской Федерации.

Запрещается сброс биологических отходов в водоемы, реки и болота.

Согласовано

Взам. Инв. №

Подп. и дата

Инв. № подл.

Изм.	Кол.уч	Лист	№ док	Подп.	Дата

29-2019-ГП

Лист

96

Категорически запрещается сброс биологических отходов в бытовые мусорные контейнеры и вывоз их на свалки и полигоны для захоронения.

Сбор, утилизация и уничтожение биологических отходов на территории муниципальных образований должна осуществляться в соответствии с "Ветеринарно-санитарными правилами сбора, утилизации и уничтожения биологических отходов", утвержденными Минсельхозпродом РФ 04.12.1995 № 13-7-2/469. Ветеринарно-санитарные правила сбора, утилизации и уничтожения биологических отходов являются обязательными для исполнения владельцами животных независимо от способа ведения хозяйства, а также организациями, предприятиями (в дальнейшем организациями) всех форм собственности, занимающимися производством, транспортировкой, заготовкой и переработкой продуктов и сырья животного происхождения.

Транспортные отходы.

Транспортными отходами являются:

– снятые с эксплуатации, механически поврежденные, брошенные и разукomплектованные транспортные средства: кузова легковых, грузовых, специальных автомобилей, автобусов, подвижной состав железных дорог, плавучие средства, авиационная техника, сельскохозяйственные и строительно-дорожные машины, полуприцепы;

– не подлежащие к использованию компоненты транспортных средств: двигатели, шасси, шины, электрооборудование, включая аккумуляторы и электролиты, подшипники качения, оборудование для технического обслуживания и ремонта транспортных средств, другие агрегаты и узлы;

– расходуемые в процессе использования транспортных средств и бытовой техники конструкционные и эксплуатационные материалы;

– отходы эксплуатации и переработки техники, промасленные ветошь и опилки, осадок очистных сооружений оборотного водоснабжения транспортных предприятий.

С целью снижения вредного воздействия отходов, образующихся при эксплуатации автотранспорта, на экологическую обстановку в районе

Согласовано

Взам. Инв. №

Подп. и дата

Инв. № подл.

Изм.	Кол.уч	Лист	№ док	Подп.	Дата

29-2019-ГП

Лист

97

необходимо принять ряд мер, в том числе:

– проработать с промышленными предприятиями района возможность создания на их базе технологических линий по переработке транспортных отходов;

– выделить площадки для временного хранения и сортировки отходов потребления транспортных средств;

– создать специализированное предприятие или возложить на имеющиеся предприятия функции по обращению с отходами потребления транспортных средств;

– разработать специальную подпрограмму по обращению с отходами потребления транспортных средств.

15.5. Мероприятия по сохранению особо охраняемых природных территорий

Отношения в области организации, охраны и использования особо охраняемых природных территорий (ООПТ) в целях сохранения уникальных и типичных природных комплексов и объектов, достопримечательных природных образований, объектов растительного и животного мира, их генетического фонда, изучения естественных процессов в биосфере и контроля за изменением ее состояния, экологического воспитания населения регулирует Федеральный закон от 14 марта 1995 года N 33-ФЗ «Об особо охраняемых природных территориях», Законом Кемеровской области от 4 января 2001 года N 1-ОЗ «Об особо охраняемых природных территориях в Кемеровской области» а также распоряжением Администрации Кемеровской области от 20 апреля 2000 г. N 380-р «О государственных заказниках областного значения».

В соответствии с Федеральным законом от 14.03.1995 N 33-ФЗ «Об особо охраняемых природных территориях» в целях защиты особо охраняемых природных территорий от неблагоприятных антропогенных воздействий на прилегающих к ним участках земли и водного пространства могут создаваться охранные зоны или округа с регулируемым режимом хозяйственной деятельности.

Согласовано		

Взам. Инв. №

Подп. и дата

Инв. № подл.

Изм.	Кол.уч	Лист	Нодок	Подп.	Дата

29-2019-ГП

Лист

98

массовые заболевания населения, перебои в обеспечении электроэнергией, водой и теплом.

В соответствии с ГОСТ Р 22.0.06-95 «Безопасность в чрезвычайных ситуациях. Источники природных чрезвычайных ситуаций. Поражающие факторы. Номенклатура параметров поражающих воздействий», принятым и введенным в действие Постановлением Госстандарта России от 20 июня 1995 года N 308, на территории муниципального образования возможны следующие чрезвычайные ситуации:

Таблица 16.1

п/п	Источник природной ЧС	Наименование поражающего фактора	Характер действия, проявления поражающего фактора источника природной ЧС
1	Опасные геологические явления и процессы		
1.1	Оползень, обвал	Динамический	Смещение (движение) горных пород,
		Гравитационный	Сотрясение земной поверхности Динамическое механическое давление смещенных масс
1.2	Переработка берегов (изменение очертания береговой линии водотока под воздействием воды)	Гидродинамический	Удар волны. Размывание (разрушение) грунтов Перенос (переотложение) частиц грунта
		Гравитационный	Смещение (обрушение) пород в береговой части
1.3	Землетрясение	Сейсмический	Сейсмический удар. Деформация горных пород. Взрывная волна. Гравитационное смещение горных пород, снежных масс, ледников. Затопление поверхностными водами
		Физический	Электромагнитное поле
1.4	Карст	Химический	Растворение горных пород
2	Опасные гидрологические явления и процессы		
2.1	Подтопление	Гидростатический	Повышение уровня грунтовых вод
		Гидродинамический	Гидродинамическое давление потока грунтовых вод
		Гидрохимический	Загрязнение (засоление) почв, грунтов Коррозия подземных металлических конструкций
2.2	Наводнение, половодье, паводок	Гидродинамический	Поток (течение) воды
		Гидрохимический	Загрязнение гидросферы, почв, грунтов
2.3	Русловая эрозия	Гидродинамический	Гидродинамическое давление потока воды

Согласовано

Взам. Инв. №

Подп. и дата

Инв. № подл.

29-2019-ГП

Лист

101

Изм. Кол.уч Лист №док Подп. Дата

промышленные крупные предприятия, поэтому чрезвычайные техногенные ситуации не характерны для данного района.

РАЗДЕЛ 18. ПОЖАРНАЯ БЕЗОПАСНОСТЬ

Чрезвычайные ситуации, связанные с возникновением пожаров на территории, чаще всего возникают на объектах социально-бытового назначения, причинами которых в основном являются нарушения правил пожарной безопасности, правил эксплуатации электрооборудования и неосторожное обращение с огнем.

В соответствии с Федеральным законом от 22.07.2008 № 123-ФЗ «Технический регламент о требованиях пожарной безопасности» к опасным факторам пожара, воздействующим на людей и имущество, относятся:

- пламя и искры;
- тепловой поток;
- повышенная температура окружающей среды;
- повышенная концентрация токсичных продуктов горения и термического разложения;
- пониженная концентрация кислорода;
- снижение видимости в дыму.

К сопутствующим проявлениям опасных факторов пожара относятся:

- осколки, части разрушившихся зданий, сооружений, строений, транспортных средств, технологических установок, оборудования, агрегатов, изделий и иного имущества;
- радиоактивные и токсичные вещества и материалы, попавшие в окружающую среду из разрушенных технологических установок, оборудования, агрегатов, изделий и иного имущества;
- вынос высокого напряжения на токопроводящие части технологических установок, оборудования, агрегатов, изделий и иного имущества;
- опасные факторы взрыва, происшедшего вследствие пожара;
- воздействие огнетушащих веществ.

В соответствии с Федеральным законом от 22.07.2008 № 123-ФЗ

Согласовано		

Взам. Инв. №

Подп. и дата

Инв. № подл.

Изм.	Кол.уч	Лист	№ док	Подп.	Дата

29-2019-ГП

Лист

103

весь район.

На территории района группа детских капельных инфекций (коклюш, коревая краснуха, ветряная оспа).

В эпизоотическом отношении – основными источниками заражения вирусом бешенства являются дикие животные: лисы, барсуки, хорьки.

Возросший завоз природно-очаговых инфекций, благоприятные погодные условия для размножения переносчиков инфекции способствует передаче возбудителя и возникновение местных очагов.

ЧАСТЬ V. ОСНОВНЫЕ ТЕХНИКО-ЭКОНОМИЧЕСКИЕ ПОКАЗАТЕЛИ ГЕНЕРАЛЬНОГО ПЛАНА МУНИЦИПАЛЬНОГО ОБРАЗОВАНИЯ СПАССКОГО ГОРОДСКОГО ПОСЕЛЕНИЯ

№ п/п	Показатели	Единицы измерения	Современное состояние	Расчетный срок до 2039 года
1. Территория				
1.1.	Общая площадь земель в границах МО	га		
1.2.	Площадь земель в границах населенных пунктов всего/в том числе:		1518,1	1518,1
	п.г.т.Спасск		1189	1189
	пос.Тарлашка		115,6	115,6
	пос.Усть-Уруш		210,3	211,3
	пос.Турла		4,08	4,08
2. Население				
2.1.	Расселяемое население (постоянное)	чел.	1720	1800
3. Жилищный фонд				
3.1.	Жилищный фонд, всего	тыс. кв. м.	14,84	-
3.2.	Ветхое и аварийное жилье	тыс. кв.м	3,3	-
3.3.	Существующий сохраняемый жилищный фонд	тыс. м ²	14,84	-
3.4.	Новое жилищное строительство - всего	тыс. м ²	26,92	14,58

Согласовано

Взам. Инв. №

Подп. и дата

Инв. № подл.

Изм.	Кол.уч	Лист	№док	Подп.	Дата

29-2019-ГП

Лист

105

3.5.	Структура нового жилищного строительства	Тыс. кв. м./чел.	-	-
	- индивидуальное усадебное		-	-
3.6.	Средняя обеспеченность населения общей площадью	м ² на 1 чел.	8,6	23,2

4. Социальная обеспеченность

4.1	Детские сады,	мест	85	-
	расчетная потребность		108	49
4.2	Школы	мест	250	-
	расчетная потребность		270	122
4.3	Поликлиника и ФАПы	посещений в смену	1	-
	расчетная потребность		1	1
4.4	Аптека	учреждений	1	-
	расчетная потребность		1	-
4.5	Клубы, дома культуры	мест	1	-
	расчетная потребность		1	-
4.6	Магазины продовольственных и непродовольственных товаров	м ² торг. площади	370	-
	расчетная потребность		504	-
4.7	Предприятия общественного питания	мест	-	-
	расчетная потребность		-	-
4.8	Пожарное депо	пожарный автомобиль	-	1
	расчетная потребность		2	2

5. Транспортная инфраструктура

№ п/п	Показатели	Единицы измерения	Современное состояние	Расчетный срок до 2039 года
5.1.	Протяжённость магистральной улично-дорожной сети	км	н.д.	н.д.
5.2.	Протяжённость улично-дорожной сети	км	35,18	н.д.
5.3.	Протяжённость автомобильных дорог общего пользования с твёрдым покрытием	км	27,8	н.д.

Согласовано

Взам. Инв. №

Подп. и дата

Инв. № подл.

Изм.	Кол.уч	Лист	№ док	Подп.	Дата
------	--------	------	-------	-------	------

29-2019-ГП

Лист

106

5.4.	Количество искусственных сооружений, в т. ч. мосты	ед.	1	н.д.
------	--	-----	---	------

6. Инженерная инфраструктура и благоустройство территории

6.1.	Водоснабжение			
6.1.1	Общий объём водопотребления, всего (для постоянного населения)	тыс. куб.м. в сутки	н.д.	н.д.
	- в том числе из общего объёма хозяйственно-питьевое		н.д.	н.д.
6.1.2	Среднесуточное водопотребление на 1 чел.	л в сутки на 1 чел.	н.д.	н.д.
	- в том числе полив зеленых насаждений		н.д.	н.д.
6.2.	Канализация			
6.2.1	Общий объём среднесуточного водоотведения (для постоянного населения)	м ³ в сутки	н.д.	н.д.
6.3.	Электроснабжение			
6.3.1	Потребность в электроэнергии	кВт ч/год	н.д.	н.д.
6.4.	Теплоснабжение			
6.4.1	Максимальный тепловой поток на горячее водоснабжение жилых и общественных зданий	МВт	н.д.	н.д.
6.4.2	Максимальный тепловой поток на отопление жилых и общественных зданий	МВт	н.д.	н.д.

7. Охрана окружающей среды

№ п/п	Показатели	Единицы измерения	Современное состояние	Расчетный срок до 2039 года
7.1	Жилая зона в СЗЗ, в т.ч.:	Га/% от общ. площ. жил. застр.	н.д.	н.д.
7.2	ДДУ в СЗЗ	шт	н.д.	н.д.
7.3	Школы в СЗЗ и в санитарных разрывах	шт	н.д.	н.д.
7.4	Поликлиника	шт	н.д.	н.д.
7.5	Больница	шт	н.д.	н.д.
7.6	Рекультивация нарушенных территорий	га	н.д.	н.д.
7.7	Озеленение	га	н.д.	н.д.
7.8	Санитарно-защитные насаждения	га	н.д.	н.д.

Согласовано

Взам. Инв. №

Подп. и дата

Инв. № подл.

Изм.	Кол.уч	Лист	№док	Подп.	Дата
------	--------	------	------	-------	------

29-2019-ГП