



БЮДЖЕТ ДЛЯ ГРАЖДАН

...

СПАССКОЕ ГОРОДСКОЕ ПОСЕЛЕНИЕ ТАШТАГОЛЬСКОГО МУНИЦИПАЛЬНОГО РАЙОНА.

Разработан на основе Бюджета
Спасского городского поселения
на 2018г. и плановый период 2019 и 2020г.
Решение №68 от 27.12.2017

"Бюджет для граждан" – аналитический документ, который познакомит вас с основными положениями бюджета Спасского городского поселения на 2018 год и плановый период 2019-2020 гг.

Мы постарались изложить информацию в понятной и доступной для широкого круга пользователей форме.



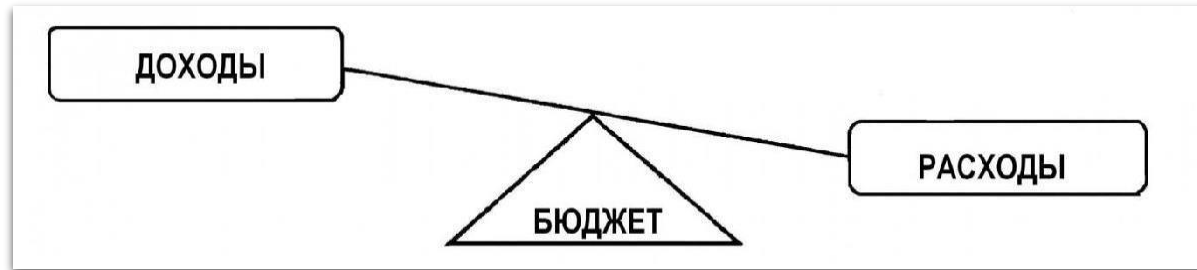
БЮДЖЕТ - форма образования и расходования денежных средств для решения задач и функций государства и местного самоуправления



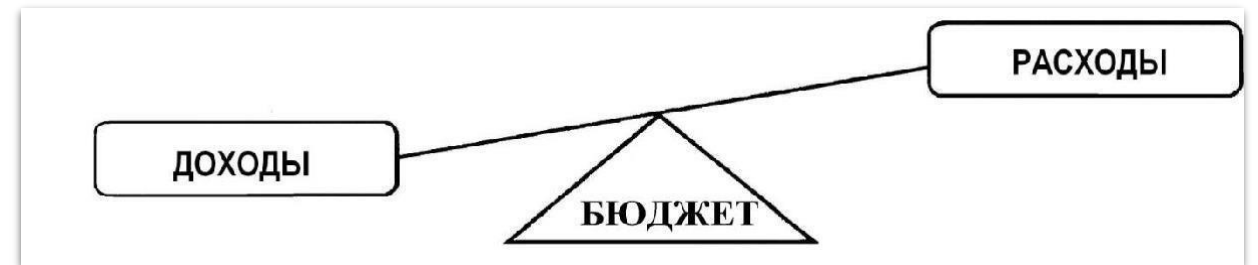
Каждое публично-правовое образование имеет свой **БЮДЖЕТ**:

- 1) Российская Федерация - федеральный бюджет,
- 2) субъекты Российской Федерации - областной, краевой, республиканские бюджеты;
- 3) муниципальные районы, городские округа, городские и сельские поселения - местные бюджеты.

Основные параметры бюджета



РАСХОДЫ МЕНЬШЕ ДОХОДОВ - ИМЕЕМ
ПРОФИЦИТ БЮДЖЕТА



РАСХОДЫ БОЛЬШЕ ДОХОДОВ - ИМЕЕМ
ДЕФИЦИТ БЮДЖЕТА

**ВАЖНО: ДЕФИЦИТ БЮДЖЕТА НЕ ДОЛЖЕН ПРЕВЫШАТЬ 10%
СОБСТВЕННЫХ ДОХОДОВ МЕСТНОГО БЮДЖЕТА**

На чем основано составление проекта бюджета муниципального района?

Составление проекта бюджета муниципального района основывается на:

- 1) Бюджетном послании Президента Российской Федерации; Послание Губернатора Кемеровской области; Выступление Главы района**
- 2) Прогнозе социально –экономического развития района**
- 3) Основных направлениях бюджетной и налоговой политике**
- 4) Муниципальных программах района**



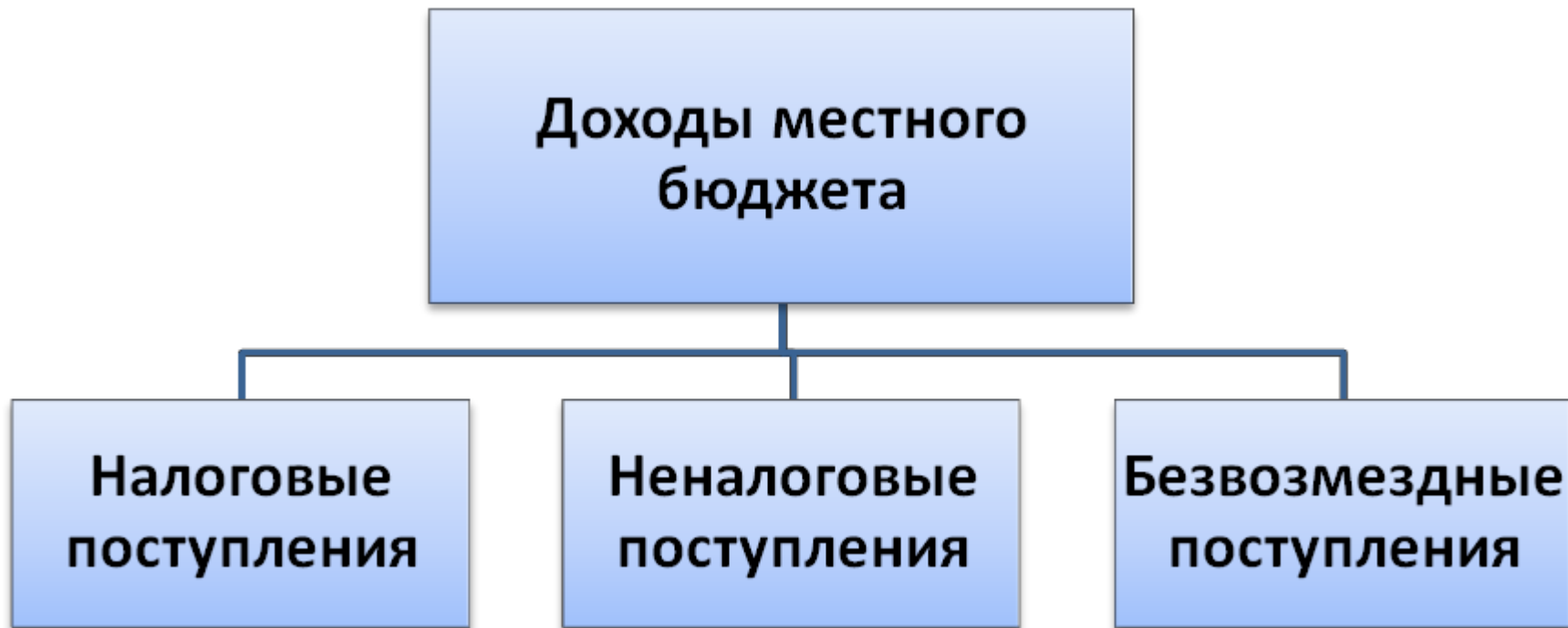
Основные характеристики бюджета Спасского городского поселения На 2018 и плановый период 2019-2020 г.

на 2018 год	
тыс.руб.	
Доходы бюджета	8867,3
Расходы бюджета	8867,3
Дефицит (-), профицит(+) бюджета	нет

на 2019 год	
тыс.руб.	
Доходы бюджета	8336,5
Расходы бюджета	8336,5
Дефицит (-), профицит(+) бюджета	нет

на 2020 год	
тыс.руб.	
Доходы бюджета	8387,2
Расходы бюджета	8387,2
Дефицит (-), профицит(+) бюджета	нет

Доходы бюджета - это поступающие в бюджет денежные средства, за исключением средств, являющихся источниками финансирования дефицита бюджета.



Доходы бюджета:

1) Налоговые доходы

Поступления от уплаты налогов, установленных Налоговым кодексом Российской Федерации:

- ✓ *Налог на доходы физических лиц;*
- ✓ *Налоги на совокупный доход;*
- ✓ *Государственная пошлина;*
- ✓ *Иные налоги.*

2) Неналоговые ДОХОДЫ

Поступление доходов от использования имущества:

- ✓ *Платежи при пользовании природными ресурсами;*
- ✓ *Доходы от оказания платных услуг;*
- ✓ *Штрафы;*
- ✓ *Иные неналоговые платежи.*



3) Безвозмездные поступления

Поступления доходов в виде финансовой помощи полученной от бюджетов других уровней бюджетной системы РФ:

- ✓ *Дотации;*
- ✓ *Субвенции;*
- ✓ *Субсидии;*
- ✓ *Иные межбюджетные трансферты;*
- ✓ *Прочие безвозмездные поступления.*

Структура доходов бюджета Спасского городского поселения на плановый 2018 год

Наименование	тыс.руб
Налог на доходы физических лиц	343,0
Акцизы	871,5
Налог на имущество физических лиц	57,0
Земельный налог	69,0
Госпошлина	6,0
Итого (НАЛОГОВЫЕ ДОХОДЫ)	1346,5
Доходы за аренду земельных участков	114,0
Доходы от сдачи в аренду имущества	-
Плата за продажу лесов	37,0
Доходы от продажи земельных участков	50,0
Штрафы, санкции, возмещение ущерба	5,0
Итого (НЕНАЛОГОВЫЕ ДОХОДЫ)	206,0
Субвенции	56,6
Дотации	5083,2
Иные межбюджетные трансферты	2170,0
Прочие безвозмездные поступления	5,0
Всего (БЕЗВОЗМЕЗДНЫЕ ПОСТУПЛЕНИЯ)	7314,8



Структура доходов бюджета Спасского городского поселения на плановый 2019 год



Наименование	тыс.руб
Налог на доходы физических лиц	347,0
Акцизы	981,1
Налог на имущество физических лиц	62,0
Земельный налог	70,0
Госпошлина	6,0
Итого (НАЛОГОВЫЕ ДОХОДЫ)	1466,1
Доходы за аренду земельных участков	125,0
Доходы от сдачи в аренду имущества	-
Плата за продажу лесов	39,0
Доходы от продажи земельных участков	50,0
Штрафы, санкции, возмещение ущерба	5,0
Итого (НЕНАЛОГОВЫЕ ДОХОДЫ)	219,0
Субвенции	56,9
Дотации	5089,5
Прочие межбюджетные трансферты	1500,0
Прочие безвозмездные поступления	5,0
Всего (БЕЗВОЗМЕЗДНЫЕ ПОСТУПЛЕНИЯ)	6651,4

Структура доходов бюджета Спасского городского поселения на плановый 2020 год

Наименование	тыс.руб
Налог на доходы физических лиц	352,0
Акцизы	990,9
Налог на имущество физических лиц	68,0
Земельный налог	71,0
Госпошлина	6,0
Итого (НАЛОГОВЫЕ ДОХОДЫ)	1487,9
Доходы за аренду земельных участков	125,0
Доходы от сдачи в аренду имущества	-
Плата за продажу лесов	39,0
Доходы от продажи земельных участков	50,0
Штрафы, санкции, возмещение ущерба	5,0
Итого (НЕНАЛОГОВЫЕ ДОХОДЫ)	219,0
Субвенции	58,8
Дотации	5116,5
Прочие межбюджетные трансферты	1500,0
Прочие безвозмездные поступления	5,0
Всего (БЕЗВОЗМЕЗДНЫЕ ПОСТУПЛЕНИЯ)	6680,3



***Межбюджетные трансферты –
основной вид
безвозмездных перечислений***

Межбюджетные трансферты – это денежные средства, перечисляемые из одного бюджета бюджетной системы Российской Федерации другому.

Межбюджетные трансферты:

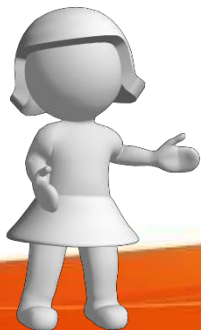
Субвенция - *Бюджетные средства, предоставляемые бюджету другого уровня Бюджетной системы*

Российской Федерации или юридическому лицу на безвозмездной и безвозвратной основах на осуществление определенных целевых расходов



Дотация - *Бюджетные средства, предоставляемые бюджету другого уровня Бюджетной системы Российской Федерации на безвозмездной и безвозвратной основах для покрытия текущих расходов*

Субсидия - *Бюджетные средства, предоставляемые бюджету другого уровня Бюджетной системы Российской Федерации, физическому или юридическому лицу на условиях долевого финансирования целевых расходов*



*Ожидаемые расходы бюджета
Спасского городского поселения на
2018 год:*

<i>Наименование показателя</i>	<i>Сумма, тыс.руб.</i>
<i>Общегосударственные вопросы</i>	2783,8
<i>Национальная оборона</i>	56,6
<i>Национальная безопасность</i>	140,0
<i>Национальная экономика</i>	2335,4
<i>Жилищно- коммунальное хозяйство</i>	3421,5
<i>Культура</i>	50,0
<i>Здравоохранение, физическая культура и спорт</i>	80,0
ИТОГО	8867,3



*Ожидаемые расходы бюджета
Спасского городского поселения на
2019 год:*

<i>Наименование показателя</i>	<i>Сумма, тыс.руб.</i>
<i>Общегосударственные вопросы</i>	2731,0
<i>Национальная оборона</i>	56,9
<i>Национальная безопасность</i>	120,0
<i>Национальная экономика</i>	2370,0
<i>Жилищно-коммунальное хозяйство</i>	2759,1
<i>Культура</i>	50,0
<i>Здравоохранение, физическая культура и спорт</i>	80,0
<i>Условно утвержденные расходы</i>	169,5
ИТОГО	8336,5





*Ожидаемые расходы бюджета
Спасского городского поселения на
2020 год:*

<i>Наименование показателя</i>	<i>Сумма, тыс.руб.</i>
<i>Общегосударственные вопросы</i>	2706,6
<i>Национальная оборона</i>	58,8
<i>Национальная безопасность</i>	110,0
<i>Национальная экономика</i>	2350,0
<i>Жилищно-коммунальное хозяйство</i>	2690,4
<i>Культура</i>	50,0
<i>Здравоохранение, физическая культура и спорт</i>	80,0
<i>Условно утвержденные расходы</i>	341,4
ИТОГО	8387,2

Государственные муниципальные программы

Муниципальная программа - это документ, определяющий:

- ✓ цели и задачи государственной политики в определенной сфере;
- ✓ способы их достижения;
- ✓ примерные объемы используемых финансовых ресурсов.

Преимуществом программного бюджета является распределение расходов не по ведомственному принципу, а по программам. Муниципальная программа имеет цель, задачи и показатели эффективности, которые отражают степень их достижения (решения), то есть действия и бюджетные средства направлены на достижение заданного результата.

При этом значение показателей является индикатором по данному направлению деятельности и сигнализирует о плохом или хорошем результате, необходимости принятия новых решений.

В целях показателя эффективности и результативности бюджетных расходов администрацией Спасского городского поселения принято решение: формировать и исполнять расходную часть бюджета через реализацию 6 муниципальных программ.



	2018	2019	2020
<i>Муниципальные программы Спасского городского поселения</i>			
Развитие улично-дорожной сети	835,4	870,0	850,0
Снижение рисков и смягчение последствий чрезвычайных ситуаций природного и техногенного характера в Спасском городском поселении	140,0	120,0	110,0
Подготовка к зиме	120,0	100,0	100,0
Развитие культуры	50,0	50,0	50,0
Развитие физической культуры и спорта	80,0	80,0	80,0
Благоустройство	2622,6	2450,2	2381,5

***Ваши предложения и замечания
вы можете направить на
электронную почту***

spassk127@yandex.ru

Спасибо за внимание!

